



VUOSIKERTOMUS 2000
INEX PARTNERS OY

SISÄLTÖ

| | |
|--|----|
| Avainluvut | 3 |
| Inex-konsernin tarkoitus ja organisaatio | 4 |
| Toimitusjohtajan katsaus | 5 |
| Inex-konserni ja Inex Partners Oy | 6 |
| Meira Nova Oy ja Meira Oy | 8 |
| Tilinpäätös | |
| Hallituksen toimintakertomus | 10 |
| Inex-konserni | 13 |
| Inex Partners Oy | 16 |
| Tilinpäätöksen liitetiedot | 19 |
| Hallituksen esitys yhtiökokoukselle | 32 |
| Tilintarkastuskertomus | 32 |
| Inex Partners Oy:n hallitus | 33 |
| Tilintarkastajat | 33 |
| Inex ja ympäristö | 34 |
| Inex-konsernin toimipaikat | 35 |
| Yhteystiedot | 35 |

AVAINLUVUT

INEX-KONSERNI 1996-2000

| | | | | | |
|--------------------------------|---------------------|---------------------|-------|-------|-------|
| Mmk | 1996 ⁽¹⁾ | 1997 | 1998 | 1999 | 2000 |
| Liikevaihto | 6749 ⁽³⁾ | 7754 ⁽³⁾ | 8002 | 8464 | 8858 |
| Liikevaihdon kasvu % | 13 | 15 | 3 | 6 | 5 |
| Voitto ennen satunnaiseriä | 48 | 27 | 22 | 28 | 24 |
| Tilikauden voitto | 31 | 19 | 17 | 19 | 17 |
| Sijoitetun pääoman tuotto, % | 20,7 | 13,2 | 11,6 | 13,1 | 11,8 |
| Omavaraisuus, % ⁽²⁾ | 16,4 | 16,4 | 16,9 | 17,1 | 17,5 |
| Bruttoinvestoinnit, Mmk | 28 | 79 | 42 | 71 | 41 |
| Henkilöstö, keskimäärin | 1 563 | 1 715 | 1 753 | 1 920 | 2 026 |

INEX PARTNERS OY 1996-2000

| | | | | | |
|--------------------------------|---------------------|-------|-------|-------|-------|
| Mmk | 1996 ⁽¹⁾ | 1997 | 1998 | 1999 | 2000 |
| Liikevaihto | 5519 | 6411 | 7038 | 7485 | 7923 |
| Liikevaihdon kasvu % | 15 | 16 | 10 | 6 | 6 |
| Voitto ennen satunnaiseriä | 40 | 21 | 16 | 21 | 23 |
| Tilikauden voitto | 28 | 27 | 16 | 21 | 20 |
| Sijoitetun pääoman tuotto, % | 17,1 | 10,5 | 9,0 | 9,6 | 9,8 |
| Omavaraisuus, % ⁽²⁾ | 19,5 | 19,1 | 19,2 | 19,6 | 19,7 |
| Bruttoinvestoinnit, Mmk | 19 | 70 | 33 | 53 | 36 |
| Henkilöstö, keskimäärin | 1 168 | 1 309 | 1 373 | 1 528 | 1 630 |

(1) Liikevaihto vanhan kirjanpitolain mukainen.

(2) Tunnusluku sisältää tilinpäätössiirtojen omapääomaosuuden.

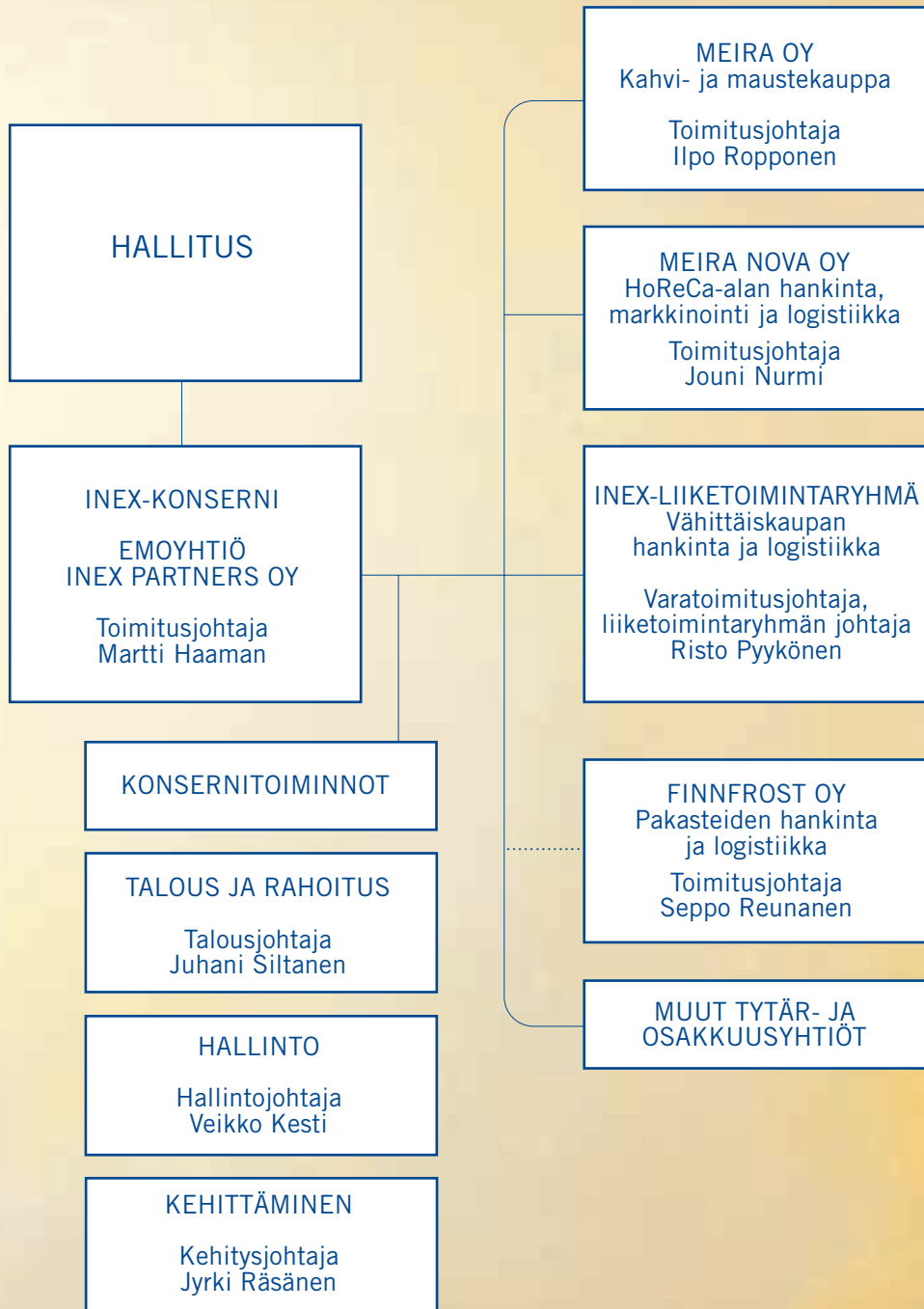
(3) Vuoden 1998 alussa myytyjen Rainex-yhtiöiden liikevaihto sisältyy vuosien 1996-1997 liikevaihtoon. Vertailukelpoinen päivittäistavara-alueen liikevaihdon kasvu 97/98 oli 10 prosenttia.

INEX-KONSERNI

TOIMINNAN TARKOITUS

Inex-konsernin tarkoituksena on tuottaa asiakkaille kilpailuetuja tuovia tuotteita ja palveluksia kilpailukykyisesti, kustannustehokkaasti ja kannattavasti.

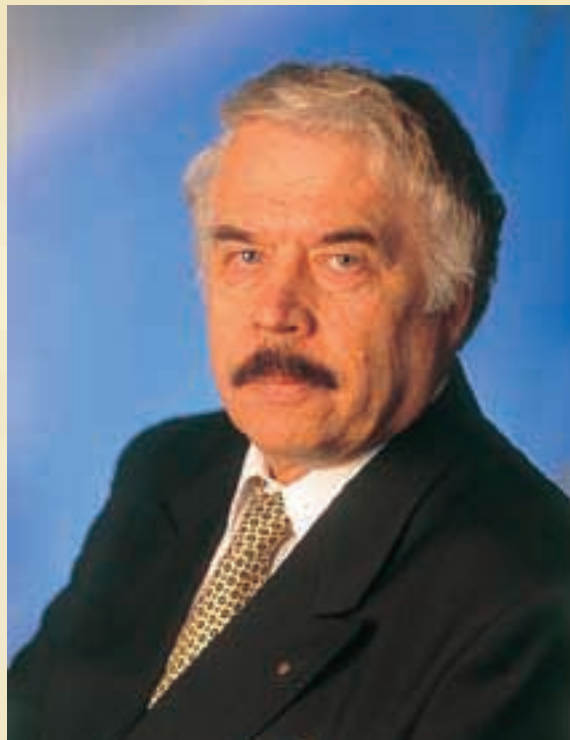
RAKENNE JA ORGANISAATIO 31.12.2000



OMISTAJAT

Inex Partners Oy:n omistavat tasaosuuksin Suomen Osuuskauppojen Keskuskunta ja Osuuskunta Tradeka-yhtymä.

TOIMITUSJOHTAJAN KATSAUS



Asiakaslähtöisen ketjukaupan ja logistiikan menestys jatkuu. Markkinaosuudet kasvavat, tehokkuus ja kannattavuus paranevat. Uudistaminen tuottaa tulosta.

Asiakasketjujen, Inexin ja yhteistyökumppaneiden yhdessä kehittämä tapa toimia on Suomen päivittäistavaramarkkinoiden ketjukaupan ja -logistiikan edelläkävijä.

Myös kilpailijat ovat tunnistaneeet menestyksen merkit. Ne purkavat vanhoja rakenteitaan, ketjuttavat kauppojaan kuumeisesti ja rakentavat omia logistiikkaratkaisujaan mittavan julkisuuden saatelemina.

Painetta luovat kaupan kansainväliset toimijat, jotka ovat rantautumassa Suomeen uusine toimintamalleineen ja mittavine resursseineen. Lisäksi maailmalla meneillään oleva kaupan ja teollisuuden kansainvälistyminen järjestelyineen muuttaa kilpailuasetelmia myös Pohjolassa. Tämä kehitys luo uusia haasteita sekä kotimaiselle että ulkomaiselle päivittäistavarakaupalle ja -teollisuudelle. Vastauksia on haettava yhdessä.

Roolit ja työnjako on täsmennettävä koko arvoketjussa. On käynnistettävä yhdessä kumppanuusverkoston kehittämistyö. Yhteistyöhön velvoittaa myös elintarvikkeiden turvallisuuskysymys. Se on haaste koko elintarvikeketjulle.

Inex-konsernissa on toteutettu viimeisten vuosien aikana mittava liiketoiminnan kehittämisohjelma. Sen avulla on parannettu toiminnan tehokkuutta ja kilpailukykyä sekä tuotettu asiakasketjuille lisäarvoa ja uusia kilpailuetuja. Kehittämisen ja toiminnan perustana on ollut asiakaslähtöisyys. Se on kaiken A ja O Inex-konsernissa, myös uudella vuosituhannella.

Inex-konsernin tavoitteet saavutettiin viime vuonna, pääosin hyvin sujuneen loppuvuoden ja joulu-kaupan ansiosta. Työskentelyn painopiste oli liiketoiminnan ja tietojärjestelmien vakiinnuttamisessa. Toiminnasta syntyneet hyödyt – kilpailuedut – asiakasketjuille toteutuivat edellisen vuoden tasoisina.

Yleisen talouskehityksen, kilpailevien kaupan ryhmittymien tilanteen oman hyvän kehityksen pohjalta on asiakasketjuilla ja Inexillä oiva mahdollisuus lisätä omaa menestystään myös jatkossa.

Kysymys on edelleen historiallisen tilanteen hyödyntämisestä. Tämä edellyttää yhteistyön vahvistamista ja syventämistä asiakasketjujen, Inexin ja muiden yhteistyökumppaneiden välillä.

Tällöin ketjukauppaa, hankintoja ja logistiikkaa koskevat suunnitelmat on syytä toteuttaa täysimääräisesti ja ripeästi. Edellytykset toiminnalle asetettujen tavoitteiden saavuttamiselle ovat olemassa myös vuonna 2001.

Kiitän asiakkaita, yhteistyökumppaneita ja henkilöstöä hyvästä ja tuloksellisesta yhteistyöstä sekä omistajia luottamuksesta ja tuesta.

Maaliskuussa 2001

Martti Haaman

INEX-KONSERNI

Inex-konsernin toiminnassa painottuvat päivittäistavaroiden valikoima-, hankinta- ja logistiikkapalvelujen sekä erikoistavaroiden logistiikkapalvelujen tuottaminen. Emoyhtiössä, Inex Partners Oy:ssä, ovat vähittäiskaupan ketjuja palvelevat liiketoiminnot, konsernin johto ja konsernipalvelut.

Tytäryhtiöinä toimivat muut liiketoimintaa harjoittavat toimialat, Meira Nova Oy, Meira Oy ja A-Muna Oy. Pakasteiden hankintaa ja logistiikkaa hoidetaan yhteistyössä osakkuusyhtiö Finnfrost Oy:n kanssa.

Päivittäistavaroiden vähittäis- ja HoReCa-kauppa kasvoivat viime vuonna noin kolme prosenttia. Tuotteiden hinnat kehittyivät edelleen maltillisesti.

Suomalainen elintarviketeollisuus ja päivittäistavarakauppa etsivät itselleen roolia kovassa kilpailutilanteessa. Kansainväliset yritykset laajentavat markkina-alueitaan Euroopassa. Suomen kaupparyhmät jatkavat voimakasta vähittäiskaupan ketjuttamista ja logistiikan kehittämistä.

Lähivuosien haasteita on voimakkaasti esiin noussut elintarvikkeiden terveys- ja turvallisuuskysymykset. Asia vaikuttaa jo kuluttajien käyttäytymiseen ja on kova haaste koko elintarvikeketjulle. Muutoksia toimintaympäristöön ja kilpailutilanteeseen aiheuttaa elintarvikealan lisääntyvä kansainvälistyminen.

Päivittäistavaramarkkinoiden vähittäis- ja HoReCa-alan kaupassa tehokkuutensa osoittanut toimintamallia ja tapaa toimia kehitettiin edelleen. Työhön osallistivat asiakasketjut, Inex-konserni sekä yhteistyökumppanit. Inex-konsernin asiakasketjujen markkinaosuus vähittäiskaupassa vahvistui viime vuonna. S-ryhmän osuus oli noin 29 prosenttia ja Tradeka-Elannon runsaat 12 prosenttia. Kehitys jatkuu myönteisenä.

Inex-konsernissa jatkuu kehittäminen. Hankkeet kohdistuvat henkilöstön, tuotevalikoimien ja tietojärjestelmien kehittämiseen sekä logistisen tehokkuuden vahvistamiseen.

Toista vuottaan jatkuneessa konsernin Vire-projektissa pyritään koko henkilöstön henkisen ja fyysisen kunnon ylläpitämiseen ja parantamiseen tehtävään koulutettujen omien virevalmentajien tukemana.

Logistiikkakeskusverkoston kehittäminen asiakaspalvelun tarpeita vastaavalle tasolle jatkuu. Kaikilla toimialoilla aloitettiin valmistautuminen euro-yhteisvaluutan käyttöönottoon.

Vuoden 2000 investointikohteista merkittävimmät olivat Kilon logistiikkakeskus ja Hakkilan logistiikkakeskus, ja sekä Inexin että Meira Nova Oy:n R/3-tietojärjestelmät. Investoinnit olivat 41 miljoonaa markkaa.

Inex-konsernin hyvä kehitys jatkui viime vuonna. Liikevaihto kasvoi edellisestä vuodesta 5 prosenttia, 8858 miljoonaa markkaan. Henkilöstöä oli keskimäärin 2026, jossa kasvua 106 henkilöä.

Konsernin toiminnan tulos oli voitollinen ja suunnitellulla tasolla. Rahoitusasema oli vakaa ja suunniteltua parempi.

Osakkuusyhtiö Finnfrost Oy:n kehittämis- ja investointihanke, Jusslan pakastealan logistiikkakeskus toteutettiin tavoitteiden mukaisesti. Toiminta siirrettiin marraskuussa uusiin Tuusulassa sijaitseviin tiloihin. Finnfrostin myynti oli vuonna 2000 edellistä vuotta parempi. Taloudelliset tavoitteet saavutettiin.

Kokonaistalouden kehitysnäkymät ovat pääosin myönteiset. Päivittäistavarakauppa kasvaa maltillisesti. Asiakasketjujen kasvu ja kilpailukyky jatkuvat hyvänä. Kehitysnäkymien valossa Inex-konsernilla ja sen toimialoilla on edellytykset kehittyä myönteisesti myös vuonna 2001.



INEX PARTNERS OY

Vähittäiskaupan hankinta- ja logistiikkapalveluihin erikoistuneen Inex Partners Oy:n valtakunnallinen logistiikkaverkosto käsittää päivittäistavaroiden logistiikkakeskuksen Espoon Kilossa ja erikoistavaroiden logistiikkakeskuksen Hakkilassa Vantaalla sekä neljä alueterminaalaa; Kouvolassa, Lempäälässä, Kuopiossa ja Oulussa.

Valikoimahallinnan yhteistyöprosessia kehitettiin yhdessä asiakas-ketjujen ja tavarantoimittajien kanssa syventäen ja tehostaen toimintamallia. Teollisten tuotteiden, tuoretuotteiden sekä käyttötarvikkeiden valikoimat laajenivat yhteensä runsaat 7 prosenttia. Inexin hankintavastuulla olevien tuotteiden määrä nousi lähes 13 000 tuotteeseen.

Inexin omien merkkien määrää kasvatettiin. Tuoteperheissä on nyt yli 450 tuotetta.

Omavalvonnan ja sisäisten auditointien avulla on varmistettu päivittäistavaroiden prosessien laadunhallintaa.

Hedelmien ja vihannesten tuonti-terminaalien toiminnot siirrettiin Helsingin Sompasaaresta Kilon logistiikkakeskukseen, jonne rakennettiin uutta viileätilaa sekä banaanin kypsytykskapasiteettia.

Erikoistavarakaupan logistiikkapalveluihin erikoistuneeseen Hakkilan logistiikkakeskukseen rakennettiin lisää terminaali- ja käsitteilytilaa. Investointi mahdollistaa jatkossa lähetystoimintojen automatisoinnin.

Inexin alueterminaaaleista lähtevän loppujakelun volyymit kasvoivat merkittävästi edellisestä vuodesta. Terminaalitoimitukset laajenivat vuoden aikana kaikille asiakasketjuille koko maassa. Keskeisenä tavoitteena on täyttää asiakasketjujen viileäjakelun aikataulu- ja lämpötilahallintaodotukset.

Inexin terminaaliverkostoa ja yhdistettyä toimipaikkajakelua kehitetään edelleen vahvistamaan asiakasketjujen myymälöiden kilpailukykyä.

Kuljetusten tehokkuutta parannettiin nostamalla autojen täyttöastetta optimoivalla reitti- ja aika-

taulusuunnittelulla. Voimakas polttoaineen kustannuskehitys vuoden 2000 aikana nosti kuljetusten hintoja.

Uuden tietojärjestelmän sisäänajossa kohdattiin alkuvuonna toimintaa häiritseviä ongelmia. Tietojärjestelmien ja liiketoiminnan vaikiinnuttamisen seurauksena toimitusvarmuus ja tehokkuus parantivat loppuvuodesta.

Vire-projektin toteuttamista jatkettiin painopisteinä henkilöstön sekä henkisen että fyysisen kunnon ylläpitäminen ja parantaminen.

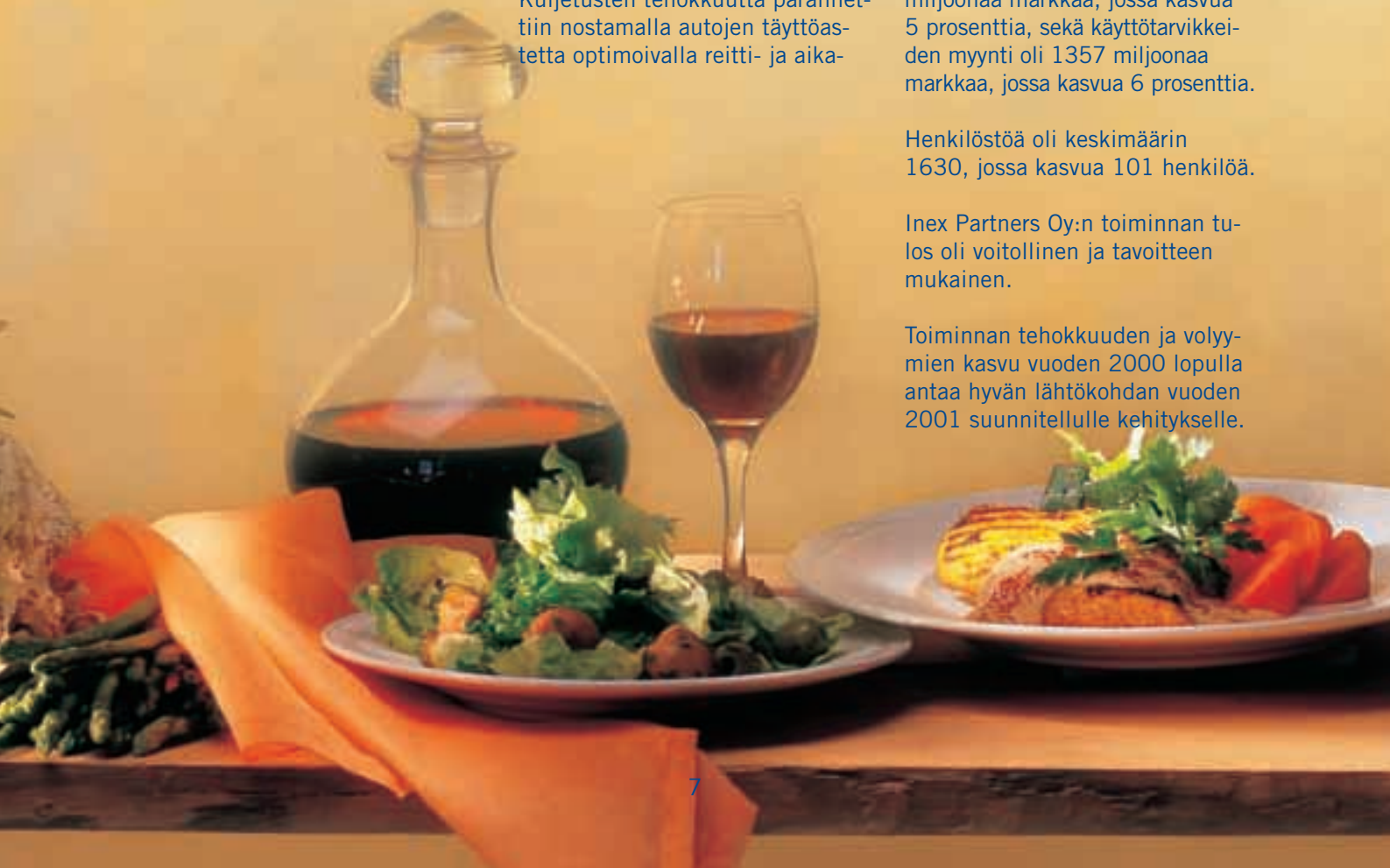
Inex Partners Oy:n vuosi 2000 oli menestyksellinen. Päivittäistavaroiden volyymit ja myynti kasvoivat yleistä markkinakehitystä nopeammin. Erityisesti joulukauppa sujui hyvin.

Liikevaihto oli 7923 miljoonaa markkaa, jossa kasvua 6 prosenttia. Teollisten elintarvikkeiden myynti oli 4205 miljoonaa markkaa, jossa kasvua 5 prosenttia, tuoretuotteiden myynti oli 2222 miljoonaa markkaa, jossa kasvua 5 prosenttia, sekä käyttötarvikkeiden myynti oli 1357 miljoonaa markkaa, jossa kasvua 6 prosenttia.

Henkilöstöä oli keskimäärin 1630, jossa kasvua 101 henkilöä.

Inex Partners Oy:n toiminnan tulos oli voitollinen ja tavoitteen mukainen.

Toiminnan tehokkuuden ja volyymien kasvu vuoden 2000 lopulla antaa hyvän lähtökohdan vuoden 2001 suunnitellulle kehitykselle.



MEIRA NOVA OY

Meira Nova Oy on erikoistunut päivittäistavaroiden HoReCa-alan hankintaan, markkinointiin ja logistiikkaan. Valtakunnallisen verkoston muodostavat Vantaan logistiikka-keskus ja seitsemän myyntikonttoria terminaaleineen; Vantaalla, Turussa, Tampereella, Seinäjoella, Jyväskylässä, Kuopiossa ja Oulussa.

Päivittäistavaroiden HoReCa-kaupassa myönteinen kehitys jatkui viime vuonna. Kodin ulkopuolella syötyjen aterioiden määrä lisääntyi 2,6 prosenttia vuodesta 1999 mutta alkoholin anniskelumyynti taantui hieman. Uusia yrittäjiä syntyy lisää alan eri sektoreille. Alan kilpailu jatkuu tiukkana.

Meira Novan asemaa HoReCa-alan asiakasläheisen logistiikan edelläkävijänä vahvistettiin. Uusi internet-pohjainen koko tuotevalikoiman käsittävä reaaliaikainen sähköinen Extranet-tilauspalvelu käynnistettiin. Sen rakentamisessa on ollut palvelutoimittajan, Suomen Postin lisäksi mukana asiakkaita antamassa testajina palautetta ja kehitysideoita. Tavoitteena on ollut käyttäjälle vaihtuvan aikaan sitoutumaton nopea järjestelmä.

Valikoimia ja koko logistiikkaprosessia kehitettiin yhdessä asiakkaiden ja tavarantoimittajien kanssa. Kehittämistyö jatkuu painopisteenä tuoretuotteet. Keskei-

sin kehittämishanke oli koko vuoden jatkunut uuden R/3 -tietojärjestelmän käytön vakiinnuttaminen ulkopuolisin ja omin resurssein.

Yhtiön tarjoamaa kokonaispalvelukonseptia vahvistettiin ja peruskuormiin yhdistettävät terminaali-toimitukset kasvoivat edelleen. HoReCa-alan päivittäistavaroiden toimitustukkukaupasta Meira Nova Oy:n osuus on noin 30 prosenttia.

Yhteistyö ja kauppa asiakkaiden kanssa kehittyi hyvin tuoretuotteiden, pakasteiden, lihan ja lihajalosteiden, maidon ja maitojalosteiden sekä alkoholituotteiden osalta perinteisten teollisten elintarvikkeiden lisäksi. Oman Optimi-merkkituotteiston kehittämistä ja laajentamista jatkettiin.

Henkilöstön työkykyä ja vireyttä ylläpidettiin kuntoilupainotteisen Vire-projektin ja organisaation kehittämishojelmien avulla.

Meira Novan liikevaihto, 969 miljoonaa markkaa, laski edellisestä

vuodesta 4 prosenttia, mikä johtui millennium-siirtymästä sekä muutoksista asiakasrakenteessa. Henkilöstöä oli keskimäärin 202, jossa kasvu 3 henkilöä.

Meira Nova Oy:n alkuvuoden tuloskehitystä rasittivat uuden tietojärjestelmän sisäänajon ongelmat. Yhtiön toiminnan tulos oli tavoitetta ja edellistä vuotta heikompi.

Meira Nova Oy:n vuoden 2001 näkymät ovat tyydyttävät. HoReCa-alan toimipaikkojen volyymien myönteinen kehitys jatkunee, joskin aikaisemmasta hidastuen.

Kehitysnäkymien ja omien toimenpiteiden ansiosta Meira Novalla on edellytykset saavuttaa vuodelle 2001 asetetut tavoitteet.



MEIRA OY

Meira Oy on erikoistunut kahvi- ja mausteollisuuteen. Tärkeimmät merkkituotteet ovat Kulta Katriina, Saludo ja Café arome sekä á la Meira -maustesarja. Meira-tuotteiden Baltian kauppaa hoitaa Meira Eesti OÜ, joka on osa Meira-konsernia.

Raakakahvimarkkinoiden erityispiirre loppuvuoden 2000 aikana oli poikkeuksellisen edullinen hintataso mutta sitä vastoin korkea dollarin kurssi. Kuluttajat pääsivät kuitenkin hyötymään kahvin alhaisesta hintatasosta. Useiden tärkeiden mausteiden raaka-ainehinnat sen sijaan nousivat oleellisesti vuoden varrella. Samanaikaisesti kilpailutilanne maustemarkkinoilla kiristyi.

Suomessa tuotettujen ja tuontikahvien myyntivolyymi laski edellisestä vuodesta 4 prosenttia 48 miljoonaan kiloon. Lasku johtui hintamuutoksista sekä vuoden 1999 joulukuussa myyntiä kasvattaneesta 'millennium-varautumi-

sesta'. Suomalaisen kahvin kulutuksen arvioidaan laskusta huolimatta jatkuneen entisellä korkealla tasolla.

Kulta Katriinan asema maan toiseksi suurimpana kahvimerkkinä vahvistui. Meira-kahvien markkinaosuus nousi lähes 27 prosenttiin.

Meira-mausteet on edelleen lievistä markkinaosuuden laskusta huolimatta 32 prosentin osuudellaan selvä vähittäiskauppasektorin markkinajohtaja Suomessa.

Maustetehtaalla otettiin käyttöön maustelaminaattien painatuskone ja automatisoitu ketsupin pakkauslinja.

Meira-konsernin liikevaihto oli 353 miljoonaa markkaa, jossa laskua oli 3 prosenttia edellisestä vuodesta. Tuotealueiden myynti kehittyi seuraavasti: Kahvipaahtimon myynti oli 280 miljoonaa markkaa. Laskua edellisestä vuodesta oli 2 prosenttia. Maustetehtaan myynti, 77 miljoonaa markkaa, jossa oli laskua edellisen vuoden tasosta 7 prosenttia. Henkilöstöä oli keskimäärin 155, jossa lisäystä 2 henkilöä.

Meira-konsernin toiminnan tulos oli voitollinen ja edellisen vuoden tasolla.

Vuoden 2001 kehitysnäkymät ovat melko normaalit. Alkuvuoden alhaiset raakakahvin maailmanmarkkinahinnat saattavat tosin vaikeuttaa Meiran käyttämien korkealaatuisten kahvilaatujen saatavuutta. Asiakasketjujen hyvä menestys ja Meira Oy:n oma kilpailukyky luovat edellytykset tulokselliselle työlle kahvi- ja maustekaupassa.



HALLITUKSEN TOIMINTAKERTOMUS V. 2000

Inex-konsernin päätoimialat ovat päivittäistavaroiden hankinta ja logistiikkapalvelut sekä erikoistavaroiden logistiikkapalvelut. Ydinliiketoimintoihin liittyen harjoitetaan elintarvikkeiden valmistus- ja pakkaustoimintaa.

Konsernin kehitysajatuksen mukaisesti liiketoimintojen tarkoituksena on tuottaa kaupallisia kilpailuetuja ja taloudellista hyötyä asiakkaille kustannustehokkaasti ja kannattavasti toimien. Samanaikaisesti tavoitteena on varmistaa myös uusien kilpailuetujen aikaansaaminen panostamalla jatkuvasti oman toiminnan kehittämiseen ja edelläkävijyyteen.

Kilpailukyky perustuu prosessien kustannustehokkuuden ja laadun jatkuvaan parantamiseen ja kehittämiseen huomioiden asiakas- ja kysyntälähtöiset arvoketjut sekä yhteistyöverkostot, keskeisimpinä asiakasketjut ja tavarantoimittajien palvelujen toimittajat.

Inex-konsernin liiketoiminnan rakenteeseen ja toiminnan organisointiin ei tehty muutoksia vuoden 2000 aikana. Toiminnan painopiste oli asiakaspalvelun sekä toimintaprosessien kustannustehokkuuden parantamisessa ja laadun varmistamisessa. Toteutettujen kehityshankkeiden ja investointien hyödyntäminen ja sisäänajon varmistaminen korostuivat operatiivisessa toiminnassa.

Yhtiöiden pääasiakkaita ovat S-ryhmän, Osuuskunta Tradeka-yhtymän ja Elannon kaupalliset ketjut. Emoyhtiö Inex Partners Oy:n omistavat tasaosuuksin Suomen Osuuskauppojen Keskuskunta ja Osuuskunta Tradeka-yhtymä.

Toiminnan rakenne

Inex-konsernin emoyhtiö on Inex Partners Oy, joka omistaa sataprosenttisesti liiketoimintaa harjoittavat tytäryhtiöt. Emoyhtiön talous-, hallinto- ja kehitystoiminnot ja resurssit tuottavat myös tytäryhtiöille liiketoimintaa tukevat palvelutoiminnot.

Inex-konserniin kuuluvat liiketoimintaa harjoittavat yhtiöt ovat:

Inex Partners Oy

- Vähittäiskaupan päivittäistavaroiden hankinta ja logistiikkapalvelut
- Erikoistavarakaupan logistiikkapalvelut

Meira Nova Oy

- HoReCa-alan tukkukaupan hankinta-, markkinointi- ja logistiikkapalvelut

Meira Oy

- Kahvin ja mausteiden valmistus ja markkinointi
Meira Eesti Oü, Tallinna
– Markkinointi Eestissä ja Baltian maissa

A-Muna Oy

- Kanamunien hankinta- ja pakkauspalvelut

Kiinteistö- ja sijoitusyhtiö Canelokiinteistöt Oy on hoitanut omistamiensa maa-alueiden ja tilojen vuokraustoimintaa.

Osakkuusyhtiöistä Finnfröst Oy on erikoistunut pakasteiden hankintaan ja logistiikkapalveluihin vähittäiskaupan ja HoReCa-alan yksiköille. Yhtiö on 50-prosenttisesti Inex Partners Oy:n omistama. Scanegg Suomi Oy toimii kanamunien viejänä sekä munajalosteiden valmistajana ja maahantuojana. Yhtiöstä omistaa A-Muna Oy 20 prosenttia. Muilla tytäryhtiöillä, jotka ovat pääosin asunto- ja kiinteistöyhtiöitä, ei ollut vuonna 2000 liiketoimintaa.

Toimintaympäristö ja oma toiminta

Talouden tilanne ja kehitys Suomessa jatkui vuonna 2000 hyvänä ja edelleen EU-alueen keskimääräistä kehitystä parempana.

Päivittäistavara-alan kaupan ja teollisuuden kansainväliset rakennejärjestelyt jatkuivat. Kilpailukykyä haettiin keskittymisen, verkottumisen ja liittoutumien lisäksi mm. omien tuotemerkkien, sähköisten kauppapaikkojen sekä kustannussaneerausten avulla. Myös Pohjoismaissa jatkui ulkomaisten kansainvälisten yritysten tulo markkinoille lähinnä omistusjärjestelyjen kautta. Suomessa tapahtuneet vastaavat järjestelyt eivät vielä vaikuttaneet markkina-asetelmiin.

Päivittäistavaramarkkinoiden kasvu oli noin 3 prosenttia toimintavuotena. Inex-konsernin keskeisten asiakasketjujen arvioidaan edelleen vahvistaneen asemiaan päivittäistavaroiden vähittäiskaupassa. Niiden kilpailukyky vahvistui ja ne ottivat lisää markkinaosuuksia. Inex-konsernin myynnin kasvu ylitti toimialan keskimääräisen kehityksen. Sen toimialojen markkinaosuudet ja hankintavoima ovat vahvistuneet.

Toiminnan tehostamista ja uusiutumista edistävä kehitystyö jatkui. Painopiste oli vahvasti jo toteutettujen hankkeiden ja investointien sisäänajossa ja hyödyntämisessä toimintaprosesseissa. Kehityshankkeet ovat kohdistuneet toimipaikkojen varustukseen ja logistiisiin prosesseihin, valikoimiin, henkilöstöön ja tietojärjestelmiin.

Keskeisimmät kohteet ovat olleet:

- Inex Partners Oy:n Kilon logistiikkakeskus, Espoo
- Inex Partners Oy:n Hakkilan erikoistavaroiden logistiikkakeskus, Vantaa
- Finnfröst Oy:n pakasteiden uusi toimintakeskus ja käyttöönotto, Tuusula
- Tietojärjestelmien ja tiedon hallinnan uusiminen ja vakiinnuttaminen

- R/3 järjestelmät/Inex Partners Oy ja Meira Nova Oy
- Euroon siirtymisen valmistelu ja suunnittelu
- Tuotteistojen, omien merkkien ja palvelukokonaisuuksien kehittäminen ja uusiminen
- Henkilöstön työkyky ja toimintavalmiudet, Vire-hanke
- Ympäristöohjelman valmistelu ja toteutuksen käynnistykset

Liikevaihto ja markkina-asema

Päivittäistavaroiden kauppa Suomessa kasvoi edelleen, tosin hidastuen, sekä vähittäiskaupassa että HoReCa-alalla. Inex-konsernin keskeisten asiakas-ketjujen markkinaosuudet olivat hyvässä kasvussa, voimakkaimmin S-ryhmässä.

Inex-konsenin kokonaismyynti nousi 9 063 miljoonaa markkaan, jossa oli kasvua 5 prosenttia. Inex-konsernin kasvua tuki asiakasketjujen menestys ja hyvä yhteistyö koko verkostossa.

Päämarkkinoittain konsernin kokonaismyynti jakautui siten, että S-ryhmän osuus oli 62 prosenttia, Tradeka-yhtymän osuus 22 prosenttia, Elannon 6 prosenttia ja muiden asiakasryhmien osuus 10 prosenttia, josta vientiä oli vajaa puoli prosenttia. Vienti kasvoi voimakkaasti johtuen Virossa käynnistyneistä uusista asiakasyksiköistä.

Kokonaismyynti (ilman alv) jakautui toimialoittain ja yhtiöittäin seuraavasti:

| Mmk | Tot. 2000 | Ind.edv. |
|-------------------|-----------|----------|
| Inex Partners Oy | 8 117 | 106 |
| Meira Nova Oy | 979 | 96 |
| Meira Oy | 361 | 97 |
| Konserni yhteensä | 9 063 | 105 |

Inex-konsernin liikevaihto oli 8 858 miljoonaa markkaa vuonna 2000. Liikevaihdon kasvu edelliseen vuoteen oli 4,7 prosenttia.

Inex Partners Oy:n osuus päivittäistavarakaupan hankinnoista Suomessa nousi edelleen vahvasti. Kahvi-kaupassa Meiran markkinaosuus nousi 27 prosenttiin, maustetehdas oli edelleen markkinajohtaja vähittäiskauppa-asteiden markkinoilla. Meira Nova Oy piti asemansa HoReCa-toimialan toimitustukku-markkinoilla.

Tulos

Konsernin ja Inex Partners Oy:n tulokset ennen satunnaisia eriä ja veroja olivat voitolliset ja suunnitellulla tasolla.

Tytäryhtiöiden tuloskehitykset olivat myös voitollisia

ja tavoitteiden mukaisia lukuun ottamatta Meira Nova Oy:tä, jonka tuloskehitystä rasittivat, etenkin vuoden alkupuoliskolla, uuden tietojärjestelmän si- säänajon ongelmat ja toimintahäiriöt.

Kilpailuedut ja taloudellinen hyöty asiakasketjuille toteutuivat edellisen vuoden tasoisina.

Kilpailuetujen tuottaminen perustui hyvään kasvuun ja kustannustehokkuuden lisääntymiseen sekä toi- minnan uudistamiseen ja laadun kehittämiseen.

Konsernin tilikauden voitto ennen satunnaisia eriä ja veroja oli 24,0 miljoonaa markkaa. Tilikauden voitto oli 16,5 miljoonaa markkaa.

Inex Partners Oy:n voitto ennen satunnaisia eriä ja veroja oli 22,6 miljoonaa markkaa. Tilikauden voitto oli 19,7 miljoonaa markkaa. Tilikauden tulokseen si- sältyy poistoerojen vähentyminen, 4,4 miljoonaa markkaa.

Rahoitus

Konsernin rahoitusasema oli koko vuoden vakaa ja maksuvalmius hyvä.

Lainarakenteesta ja onnistuneesta valuuttojen suo- jaustoimista johtuen rahoituksen nettokustannukset olivat positiiviset (3,1 miljoonaa markkaa). Edelli- seen vuoteen verraten rahoituksen nettokulut piene- nivät 4,5 miljoonaa markkaa.

Tulorahoituksen ja erityisesti käyttöpääomien hyvä hallinta varmistivat suunnitellun, hyvän kassavirran. Toimintavuoden investoinnit, 41,0 miljoonaa mark- kaa, rahoitettiin suunnitellusti omarahoitteisesti. Ko- rolliset lainat olivat vuoden lopussa 50 miljoonaa markkaa.

Konsernin omavaraisuusaste oli 17,5 prosenttia ja sijoitetun pääoman tuotto 11,8 prosenttia.

Investoinnit ja kehittäminen

Edelleen jatkunut toiminnan kasvu, logististen pro- sessien laatu- ja kustannustehokkuusvaatimukset sekä toiminnanohjauksen otteen parantaminen ovat edellyttäneet määrätietoista ja suunnitelmallista ke- hitystyötä.

Viisi vuotta jatkunut toimintaverkoston, sen toiminta- varustuksen sekä tiedon hallintajärjestelmien kehit- tämisen prosessi saatiin päätökseen kuluneen toiminta- vuoden aikana. Konsernin toimialojen kehitystyön painopiste oli jo vahvasti toteutettujen hankkeiden ja investointien hyödyntämisessä ja käytön vakiinnutta- misessa. Uusia hankkeita käynnistettiin merkittä-

vämmin vuoden lopulla ja niiden toteutus ajoittuu vuodelle 2001.

Logistiikkakeskusten keskittäminen ja laajentaminen asiakaspalvelun tarpeita vastaavalle tasolle on ollut painopisteenä verkoston kehittämistyössä. Toinen keskeinen työalue on ollut uusien toiminnanohjauksen tietojärjestelmien vakiinnuttaminen käytännön työvälineiksi sekä valmistautuminen euro-yhteisvaluutan käyttöönottoon kaikilla toimialoilla.

Konsernissa jatkettiin ympäristöohjelmien ja yritysturvallisuushankkeiden toteuttamista.

Rahankäyttö käyttöomaisuuden hankintaan oli konsernissa 41,0 miljoonaa markkaa, mikä jakautui yhtiöittäin seuraavasti:

| Mmk | Tot. 2000 | Ero edv |
|------------------|-----------|---------|
| Inex Partners Oy | 35,6 | -17,2 |
| Meira Oy | 2,9 | -2,9 |
| Meira Nova Oy | 2,2 | -9,9 |
| Muut yhtiöt | 0,6 | -0,3 |
| Inex-konserni | 41,0 | -30,3 |

Lisäksi toteutettiin logistiikkakeskuksissa rakentamis- ja peruskorjausinvestointeja vuokranantajan toimesta ja rahoitteisesti.

Keskeisimmät investointikohteet olivat:

- Inex Partners Oy:n Kilon logistiikkakeskuksen toimintatilat ja tuotantolaitteistot
- Inex Partners Oy:n Hakkilan logistiikkakeskuksen toimintatilat ja laitteistot
- Toiminnanohjauksen tietojärjestelmien uusiminen ja vakiinnuttaminen
– Inex Partners Oy ja Meira Nova Oy
- Meira Oy:n Maustetehtaan tuotantolaitteistot

Henkilöstö ja organisaatio

Konsernin palveluksessa olevan henkilöstön määrä oli 1 980 henkilöä 31.12.2000. Keskimääräinen henkilövahvuus oli 2026 henkilöä.

Henkilöstön jakautuma yhtiöittäin oli

| | 31.12.2000 | Ero edv | Keskim. 2000 | Ero edv |
|-------------------|------------|---------|--------------|---------|
| Inex Partners Oy | 1 597 | 48 | 1 630 | 101 |
| Meira Oy | 150 | 0 | 155 | 2 |
| Meira Nova Oy | 195 | -14 | 202 | 3 |
| Muut yhtiöt | 38 | 2 | 39 | 0 |
| Konserni yhteensä | 1 980 | 36 | 2026 | 106 |

Kasvu henkilömäärissä aiheutui toiminnan volyymien voimakkaasta noususta.

Lisäksi varauduttiin tietojärjestelmien sisäänajovaiheessa Inex Partners Oy:ssä ja Meira Nova Oy:ssä osa- ja määräaikaisella henkilöstöllä asiakaspalvelun varmistamiseen.

Henkilöstön kehittämisen keskeisiä kohteita olivat yhteistyövalmiuksien ja osaamisen parantaminen, työtunti- ja kannustepalkkausjärjestelmät.

Konsernin toimialoilla panostettiin edelleen Vire-toimintaan, tavoitteena henkilöstön työiihtyvyyden ja työkyvyn ylläpito ja parantaminen.

Näkymät vuodelle 2001

Alkaneena vuotena arvioidaan taloudellisen kehityksen Suomessa jatkuvan suotuisana ja pääosin menneen vuoden tasoisena. Kasvun ennustetaan jatkuvan, mutta hidastuen. Euron arvon, korkojen ja inflaation kehitysten odotetaan olevan hallinnassa ja taloutta sekä kulutusta edistäviä. Päivittäistavarakaupassa kasvu myös hidastuu, arviolta 2-3 prosenttiin.

Lähtökohdat vuoteen 2001 Inex-konsernin toimialojen osalta ovat hyvät. Yhteistyöverkoston ja tehokkaan toimintamallin edut ovat edelleen hyödynnettävissä kilpailuetuina markkinoilla. Edellytykset toiminnan ja talouden tavoitteiden saavuttamiselle ovat olemassa.

INEX-KONSERNIN TULOSLASKELMA

| 1 000 mk | 1.1.-31.12.2000 | | 1.1.-31.12.1999 | |
|---|------------------|---------------|------------------|---------------|
| LIKEVAIHTO | 8 858 032 | | 8 463 891 | |
| Valmiiden ja keskeneräisten tuotteiden varaston muutos +/- | | 3 319 | | -4 886 |
| Valmistus omaan käyttöön | | 326 | | 291 |
| Osuus osakkuusyhtiöiden tuloksesta | | 777 | | 1 979 |
| Liiketoiminnan muut tuotot | | 6 375 | | 6 176 |
| Materiaalit ja palvelut | | | | |
| Aineet, tarvikkeet ja tavarat | 7 920 591 | | 7 609 183 | |
| Ulkopuoliset palvelut | 247 263 | 8 167 854 | 199 959 | 7 809 142 |
| Henkilöstökulut | | 379 488 | | 346 417 |
| Poistot ja arvonalentumiset | | 55 004 | | 46 577 |
| Liiketoiminnan muut kulut | | | | |
| Vuokrat | 91 818 | | 86 824 | |
| Muut kulut | 153 827 | 245 645 | 149 505 | 236 329 |
| LIKEVOITTO | | 20 838 | | 28 986 |
| Rahoitustuotot ja -kulut (+/-) | | 3 133 | | -1 411 |
| VOITTO ENNEN SATUNNAISIA ERIÄ | | 23 971 | | 27 575 |
| Satunnaiset erät (+/-) | | 0 | | 161 |
| VOITTO ENNEN VEROJA | | 23 971 | | 27 736 |
| Tilinpäätössiirot (+/-) | | 0 | | 0 |
| Välittömät verot (+/-) | | -7 450 | | -8 558 |
| TILIKAUDEN VOITTO | | 16 521 | | 19 178 |

INEX-KONSERNIN TASE

1 000 mk

| | 31.12.2000 | 31.12.1999 |
|-------------------------------|------------------|------------------|
| VASTAAVAA | | |
| PYSYVÄT VASTAAVAT | | |
| Aineettomat hyödykkeet | 98 066 | 102 693 |
| Konserniliikearvo | 25 912 | 39 861 |
| Aineelliset hyödykkeet | 113 832 | 109 438 |
| Osakkuusyritysosakkeet | 10 790 | 11 313 |
| Muut sijoitukset | 6 616 | 6 615 |
| | 255 216 | 269 920 |
| VAIHTUVAT VASTAAVAT | | |
| Vaihto-omaisuus | 284 391 | 296 070 |
| Pitkäaikaiset saamiset | 3 980 | 7 698 |
| Laskennallinen verosaaminen | 610 | 1 616 |
| Lyhytaikaiset saamiset | 519 484 | 481 784 |
| Rahoitusarvopaperit | 287 985 | 262 140 |
| Rahat ja pankkisaamiset | 7 961 | 11 144 |
| | 1 104 411 | 1 060 452 |
| | 1 359 627 | 1 330 372 |
| VASTATTAVAA | | |
| OMA PÄÄOMA | | |
| Osakepääoma | 80 000 | 80 000 |
| Vararahasto | 8 | 8 |
| Edellisten tilikausien voitto | 141 566 | 128 788 |
| Tilikauden voitto | 16 521 | 19 178 |
| | 238 095 | 227 974 |
| VIERAS PÄÄOMA | | |
| Laskennallinen verovelka | 22 904 | 24 320 |
| Pitkäaikainen vieras pääoma | 41 004 | 51 540 |
| Lyhytaikainen vieras pääoma | 1 057 624 | 1 026 538 |
| | 1 121 532 | 1 102 398 |
| | 1 359 627 | 1 330 372 |

INEX-KONSERNIN RAHOITUSLASKELMA

| 1 000 mk | | 1.1.-31.12.2000 | 1.1.-31.12.1999 |
|--|-----|-----------------|-----------------|
| LIIKETOIMINTA | | | |
| Liikevoitto | | 20 061 | 27 007 |
| Oikaisut liikevoittoon | (1) | 54 943 | 46 425 |
| Käyttöpääoman muutos | (2) | 3 890 | -24 762 |
| Liiketoiminnan rahavirta ennen rahoituseriä ja veroja | | 78 894 | 48 670 |
| Maksetut korot ja muut rahoituskulut | | -8 766 | -10 513 |
| Saadut korot ja muut rahoitustuotot | | 12 669 | 8 176 |
| Saadut osingot liiketoiminnasta | | 1 300 | 820 |
| Maksetut välittömät verot | | -7 358 | -533 |
| Rahavirta ennen satunnaisia eriä | | 76 739 | 46 620 |
| Liiketoiminnan satunnaisista eristä johtuva rahavirta | | 0 | 161 |
| Liiketoiminnan rahavirta | | 76 739 | 46 781 |
| INVESTOINNIT | | | |
| Investoinnit aineellisiin ja aineettomiin hyödykkeisiin | | -40 975 | -70 587 |
| Investoinnit muihin osakkeisiin | | 0 | -661 |
| Aineellisten ja aineettomien hyödykkeiden luovutustulot | | 213 | 186 |
| Muiden pitkäaikaisten sijoitusten muutos | | 0 | 0 |
| Saadut osingot investoinneista | | 246 | 634 |
| Investointien rahavirta | | -40 516 | -70 428 |
| RAHOITUS | | | |
| Pitkäaikaisten lainojen lisäys | | 0 | 37 000 |
| Pitkäaikaisten lainojen vähennys | | -10 839 | -45 055 |
| Lyhytaikaisten lainojen lisäys (+)/vähennys(-) | | 0 | 0 |
| Saamisten lisäys (-)/vähennys(+) | | 3 677 | 5 114 |
| Maksetut osingot | | -6 400 | -6 400 |
| Rahoituksen rahavirta | | -13 562 | -9 341 |
| Rahavarojen muutos, lisäys(+)/vähennys(-) | | 22 661 | -32 988 |
| Rahavarat tilikauden alussa | | 273 284 | 306 272 |
| Rahavarat tilikauden lopussa | | 295 945 | 273 284 |
| Oikaisut liikevoittoon | (1) | | |
| Pysyvien vastaavien myyntivoitot(-) ja tappiot(+) | | -61 | -153 |
| Poistot ja arvonalentumiset | | 55 005 | 46 578 |
| Käyttöpääoman muutos | (2) | | |
| Lyhytaikaisten liikesaamisten muutos | | -37 837 | -71 966 |
| Vaihto-omaisuuden muutos | | 11 679 | -6 597 |
| Lyhytaikaisten korottomien velkojen muutos | | 30 048 | 53 801 |
| | | 3 890 | -24 762 |

INEX PARTNERS OY

TULOSLASKELMA

| 1 000 mk | 1.1.-31.12.2000 | | 1.1.-31.12.1999 | |
|---|------------------|--|------------------|--|
| LIKEVAIHTO | 7 923 245 | | 7 484 621 | |
| Liiketoiminnan muut tuotot | 19 843 | | 18 396 | |
| Materiaalit ja palvelut | 7 179 541 | | 6 832 756 | |
| Aineet, tarvikkeet ja tavarat | 235 557 | | 188 066 | |
| Ulkopuoliset palvelut | 7 415 098 | | 7 020 822 | |
| Henkilöstökulut | 307 195 | | 274 623 | |
| Poistot ja arvonalentumiset | 29 448 | | 23 412 | |
| Liiketoiminnan muut kulut | 72 515 | | 67 527 | |
| Vuokrat | 108 046 | | 102 336 | |
| Muut kulut | 180 561 | | 169 863 | |
| LIKEVOITTO | 10 786 | | 14 297 | |
| Rahoitustuotot ja -kulut | 11 823 | | 6 858 | |
| VOITTO ENNEN SATUNNAISIA ERIÄ | 22 609 | | 21 155 | |
| Satunnaiset erät | 0 | | 7 642 | |
| VOITTO ENNEN TILINPÄÄTÖSSIIRTOJA JA VEROJA | 22 609 | | 28 797 | |
| Tilinpäätössiirrot | 4 396 | | -682 | |
| Välittömät verot | -7 265 | | -7 367 | |
| TILIKAUDEN VOITTO | 19 740 | | 20 748 | |

INEX PARTNERS OY

TASE

1 000 mk

31.12.2000

31.12.1999

VASTAAVAA

PYSYVÄT VASTAAVAT

| | | | | |
|------------------------|---------|----------------|---------|----------------|
| Aineettomat hyödykkeet | 82 841 | | 84 221 | |
| Aineelliset hyödykkeet | 78 992 | | 71 546 | |
| Sijoitukset | 130 981 | 292 814 | 140 981 | 296 748 |

VAIHTUVAT VASTAAVAT

| | | | | |
|-------------------------|---------|-----------|---------|---------|
| Vaihto-omaisuus | 209 142 | | 221 990 | |
| Pitkäaikaiset saamiset | 3 920 | | 7 467 | |
| Lyhytaikaiset saamiset | 496 035 | | 453 863 | |
| Rahoitusarvopaperit | 287 984 | | 262 140 | |
| Rahat ja pankkisaamiset | 5 495 | 1 002 576 | 9 800 | 955 260 |

1 295 390

1 252 008

VASTATTAVAA

OMA PÄÄOMA

| | | | | |
|-------------------------------|---------|----------------|--------|----------------|
| Osakepääoma | 80 000 | | 80 000 | |
| Edellisten tilikausien voitto | 107 518 | | 93 170 | |
| Tilikauden voitto | 19 740 | 207 258 | 20 748 | 193 918 |

Tilinpäätössiirtojen kertymä

67 983

72 379

VIERAS PÄÄOMA

| | | | | |
|-----------------------------|---------|------------------|---------|----------------|
| Pitkäaikainen vieras pääoma | 40 495 | | 50 992 | |
| Lyhytaikainen vieras pääoma | 979 654 | 1 020 149 | 934 719 | 985 711 |

1 295 390

1 252 008

INEX PARTNERS OY

RAHOITUSLASKELMA

| 1 000 mk | | 1.1.-31.12.2000 | 1.1.-31.12.1999 |
|--|-----|-----------------|-----------------|
| LIIKETOIMINTA | | | |
| Liikevoitto | | 10 786 | 14 296 |
| Oikaisut liikevoittoon | (1) | 29 441 | 23 412 |
| Käyttöpääoman muutos | (2) | 8 554 | -22 482 |
| Liiketoiminnan rahavirta ennen rahoituseriä ja veroja | | 48 781 | 15 226 |
| Maksetut korot ja muut rahoituskulut | | -7 992 | -10 391 |
| Saadut korot ja muut rahoitustuotot | | 15 261 | 10 049 |
| Saadut osingot liiketoiminnasta | | 600 | 300 |
| Maksetut välittömät verot | | -7 537 | -825 |
| Rahavirta ennen satunnaisia eriä | | 49 113 | 14 359 |
| Liiketoiminnan satunnaisista eristä johtuva rahavirta | | 0 | 142 |
| Liiketoiminnan rahavirta | | 49 113 | 14 501 |
| INVESTOINNIT | | | |
| Investoinnit aineellisiin ja aineettomiin hyödykkeisiin | | -35 627 | -52 828 |
| Aineellisten ja aineettomien hyödykkeiden luovutustulot | | 120 | 34 |
| Muiden pitkäaikaisten sijoitusten muutos | | 10 000 | 10 000 |
| Saadut korot investoinneista | | 4 383 | 5 458 |
| Saadut osingot investoinneista | | 244 | 633 |
| Investointien rahavirta | | -20 880 | -36 703 |
| RAHOITUS | | | |
| Pitkäaikaisten lainojen lisäys | | 0 | 37 000 |
| Pitkäaikaisten lainojen vähennys | | -10 798 | -45 011 |
| Lyhytaikaisten lainojen lisäys (+)/vähennys(-) | | -663 | 1 702 |
| Saamisten lisäys (-)/vähennys(+) | | 3 667 | 5 124 |
| Maksetut osingot | | -6 400 | -6 400 |
| Saadut/annetut konserniavustukset | | 7 500 | 2 600 |
| Rahoituksen rahavirta | | -6 694 | -4 985 |
| Rahavarojen muutos, lisäys(+)/vähennys(-) | | 21 539 | -27 187 |
| Rahavarat tilikauden alussa | | 271 940 | 299 127 |
| Rahavarat tilikauden lopussa | | 293 479 | 271 940 |
| Oikaisut liikevoittoon | (1) | | |
| Pysyvien vastaavien myyntivoitot(-) ja tappiot(+) | | -8 | 0 |
| Poistot ja arvonalentumiset | | 29 449 | 23 412 |
| Käyttöpääoman muutos | (2) | | |
| Lyhytaikaisten liikesaamisten muutos | | -49 503 | -50 660 |
| Vaihto-omaisuuden muutos | | 12 848 | -7 948 |
| Lyhytaikaisten korottomien velkojen muutos | | 45 209 | 36 126 |
| | | 8 554 | -22 482 |

TILINPÄÄTÖKSEN LIITETIEDOT

KONSERNITILINPÄÄTÖKSEN LAATIMISPERIAATTEET

LAAJUUS

Konsernitilinpäätös sisältää kaikki emoyhtiö Inex Partners Oy:n omistamat tytäryhtiöt sekä osakkuusyhtiöt Finnrost Oy:n ja Scanegg Suomi Oy:n.

Konsolidoinnista on jätetty pois 80-prosenttisesti omistettu PS-Logistiikkakylä Oy. Yhtiö ei ole harjoittanut liiketoimintaa tilikauden aikana. Osakkuusyhtiöiden yhdistelyistä on jätetty pois kaksi liitetiedoissa mainittua kiinteistöyhtiötä. Poisjätetyillä yhtiöillä ei ole oleellista merkitystä konsernin tulokseen ja jakokelpoiseen omaan pääomaan.

LASKENTAPERIAATTEET

Sisäinen osakkeenomistus

Konsernin sisäinen omistus on eliminoitu hankintamenomenetelmällä.

Sisäiset liiketapahtumat ja katteet

Konsernin sisäiset liiketapahtumat, sisäisten toimistusten realisoitumattomat katteet sekä sisäiset saamiset ja velat on eliminoitu.

Muuntoero

Ulkomaisen konserniyhtiön tuloslaskelma ja tase on muutettu EKP:n tilinpäätöspäivän kurssiin. Omien pääomien muuntoero on esitetty erässä "voitto edellisiltä tilikausilta".

Osakkuusyhtiöt

Osakkuusyhtykset on yhdistelty konsernitilinpäätöseen pääomaosuusmenetelmällä. Konsernin omistuosuuden mukainen osuus osakkuusyhtiöiden tilikauden tuloksesta on esitetty tuloslaskelmassa liikevaihdon jälkeen ennen kuluja, koska näiden yhtiöiden toiminta liittyy kiinteästi konsernin tavarantoimittaja- ja asiakassuhteisiin. Osakkuusyhtiöiltä saadut osingot on eliminoitu.

KÄYTTÖOMAISUUDEN ARVOSTUS

Käyttöomaisuus on merkitty taseeseen muuttuvien menojen mukaiseen hankintamenoa vähennettynä tehdyillä suunnitelmapoistoilla. Suunnitelmapoistot on tehty tuloslaskelman ja taseen liitetiedoista ilmeväällä tavalla.

VAIHTO-OMAISUUDEN ARVOSTUS

Vaihto-omaisuus on merkitty taseeseen muuttuvien menojen mukaiseen hankintamenoan fifo-periaatetta noudattaen tai sitä alempaan jälleenhankintahintaan tai todennäköiseen myyntihintaan alimman arvon periaatteen mukaisesti.

VALUUTTAMÄÄRÄISET ERÄT

Tilikauden aikaiset ulkomaanrahan määräiset liiketapahtumat on kirjattu tapahtumapäivän kurssiin. Tilinpäätöksessä ulkomaanrahan määräiset saamiset ja velat on muutettu Suomen markoiksi EKP:n tilinpäätöspäivän kurssiin ja kurssierot on kirjattu tulosvaihteisesti.

OIKAISUT EDELLISEN TILIKAUDEN TIETOIHIN

Vuoden 1999 tuloslaskelman vertailutiedot kurssierojen merkitsemisen osalta tilinpäätökseen on muutettu Kilan yleisohjeen 15.11.1999 mukaiseksi.

ELÄKEJÄRJESTELYT

Konserniyhtiöiden henkilöstön lakisääteinen ja vapaaehtoinen eläketurva on järjestetty eläkevakuutusyhtiöissä.

LASKENNALLISET VEROT

Laskennallinen verovelka ja -saaminen on laskettu verotuksen ja tilinpäätöksen välisille väliaikaisille eroille käyttäen tilinpäätöshetkellä vahvistettua seuraavien vuosien verokantaa. Taseeseen sisältyy laskennallinen verovelka kokonaisuudessaan ja laskennallinen verosaaminen arvioidun todennäköisen saamisen suuruisena.

RAHOITUSLASKELMA

Rahoituslaskelma on laadittu Kilan yleisohjeen 9.11.1999 mukaan epäsuoran rahoituslaskelman mallia soveltaen. Rahavarat sisältävät käteisen rahan, rahaksi tarvittaessa muutettavat pankkisaamiset sekä arvopaperit, joilla on likvidit jälkimarkkinat ja joiden arvon vaihteluun on vähäinen riski.

TULOSLASKELMAA KOSKEVAT LIITETIEDOT

| | Luvut milj. mk | Inex-konserni | | Inex Partners Oy | |
|--|-------------------------------------|------------------|------------------|------------------|------------------|
| | | 2000 | 1999 | 2000 | 1999 |
| 1a Liikevaihto toimialoittain | | | | | |
| | Päivittäistavaratukkukauppa | 7 793 | 7 362 | 7 784 | 7 354 |
| | Materiaalitoimintojen palvelumyynti | 139 | 130 | 139 | 130 |
| | Suurtaloustukkukauppa | 969 | 1 010 | 0 | 0 |
| | Elintarviketeollisuus | 354 | 364 | 0 | 0 |
| | Konsernin sisäinen liikevaihto | -396 | -403 | 0 | 0 |
| | Yhteensä | 8 858 | 8 464 | 7 923 | 7 485 |
| | | | | | |
| | Luvut 1 000 mk | | | | |
| 2 Liiketoiminnan muut tuotot | | | | | |
| | Käyttöomaisuuden myyntivoitot | 61 | 153 | 8 | 0 |
| | Vuokratuotot | 0 | 0 | 1 645 | 1 319 |
| | Palveluveloitukset | 6 314 | 6 023 | 18 190 | 17 077 |
| | Yhteensä | 6 375 | 6 176 | 19 843 | 18 396 |
| | | | | | |
| 3 Aineet, tarvikkeet ja tavarat | | | | | |
| | Ostot tilikauden aikana | 7 904 266 | 7 621 674 | 7 166 435 | 6 841 012 |
| | Varastojen muutos (+/-) | 16 325 | -12 492 | 13 106 | -8 256 |
| | Yhteensä | 7 920 591 | 7 609 182 | 7 179 541 | 6 832 756 |
| | | | | | |
| 4 Henkilösivukulut | | | | | |
| | Palkat ja palkkiot | 305 267 | 278 223 | 246 673 | 222 176 |
| | Eläkekulut | 50 008 | 43 934 | 41 076 | 33 176 |
| | Muut henkilösivukulut | 24 213 | 24 260 | 19 446 | 19 271 |
| | Yhteensä | 379 488 | 346 417 | 307 195 | 274 623 |

Henkilöstöä ja toimielinten jäseniä koskevat liitetiedot esitetty jäljempänä kohdassa 23.

| | | | | | |
|--------------------------------------|-------------------------------|---------------|---------------|---------------|---------------|
| 5 Poistot ja arvonalentumiset | Suunnitelman mukaiset poistot | 55 005 | 46 578 | 29 449 | 23 412 |
| | Yhteensä | 55 005 | 46 578 | 29 449 | 23 412 |

Poistojen ja poistoeron muutosten tase-eräkohtainen erittely sisältyy taseeseen liitetietojen pysyvien vastaavien ja tilinpäätössiirtojen kertymän erittelykohtiin.

Suunnitelman mukaiset poistot perustuvat käyttöomaisuuden alkuperäiseen hankintamenuun ja arvioituun taloudelliseen pitoaikaan.

Suunnitelman mukaiset poistoajat ovat:

| Aineettomat hyödykkeet | vuosia | vuosia |
|-------------------------------|--------|--------|
| Liikearvot | 10 | 10 |
| Konserniliikearvot | 10 | 10 |
| Muut pitkävaikutteiset menot | 7-25 | 7-25 |
| Muu aineeton omaisuus | 3-5 | 3-5 |
| Aineelliset hyödykkeet | | |
| Rakennukset ja rakennelmat | 20-30 | 20-30 |
| Rakennusten laitteet | 10 | 10 |
| Tehdaskoneet | 5-10 | 5-10 |
| Varastokalusto | 5-10 | 5-10 |
| Konttorikoneet ja -kalusteet | 7-10 | 7-10 |
| Moottoriajoneuvot | 5 | 5 |
| ATK-laitteet | 5 | 5 |

Poistot on laskettu kohteen käyttöönottokauden alusta.

| Luvut 1 000 mk | | Inex-konserni | | Inex Partners Oy | |
|--|--|-------------------------------------|--------|------------------|--------|
| | | 2000 | 1999 | 2000 | 1999 |
| 6 Rahoitustuotot ja -kulut | Osinkotuotot saman konsernin yrityksiltä | 0 | 0 | 0 | 0 |
| | Osinkotuotot omistusyhteis- yrityksiltä | 0 | 0 | 833 | 417 |
| | Osinkotuotot muilta | 246 | 634 | 339 | 879 |
| | Osinkotuotot pysyvien vastaavien sijoituksista yhteensä | 246 | 634 | 1 172 | 1 296 |
| | Korkotuotot muista pysyvien vastaavien sijoituksista | | | | |
| | Saman konsernin yrityksiltä | 0 | 0 | 4 383 | 5 458 |
| | Muut korko- ja rahoitustuotot | | | | |
| | Saman konsernin yrityksiltä | 0 | 0 | 3 417 | 2 226 |
| | Muilta | 12 985 | 7 798 | 12 164 | 7 602 |
| | Korko- ja muut rahoitustuotot yhteensä | 13 231 | 8 432 | 21 136 | 16 582 |
| | Arvonalentumiset pysyvien vastaavien sijoituksista | 0 | 0 | 0 | 0 |
| | Korko- ja muut rahoituskulut | | | | |
| | Saman konsernin yrityksille | 0 | 0 | 38 | 31 |
| | Muille | 10 098 | 9 843 | 9 275 | 9 693 |
| Korko- ja muut rahoituskulut yhteensä | 10 098 | 9 843 | 9 313 | 9 724 | |
| Rahoitustuotot ja -kulut yhteensä | 3 133 | -1 411 | 11 823 | 6 858 | |
| 7 Satunnaiset erät | Satunnaiset tuotot | | | | |
| | Saadut konserniavustukset | 0 | 0 | 0 | 7 500 |
| | Muut | 0 | 161 | 0 | 142 |
| | Yhteensä | 0 | 161 | 0 | 7 642 |
| | Satunnaiset kulut | | | | |
| | Annetut konserniavustukset | 0 | 0 | 0 | 0 |
| | Muut | 0 | 0 | 0 | 0 |
| | Yhteensä | 0 | 0 | 0 | 0 |
| | Satunnaiset erät yhteensä | 0 | 161 | 0 | 7 642 |
| | 8 Tilinpäätös-siirrot | Poistoerojen lisäys (-)/vähennys(+) | 0 | 0 | 4 396 |
| Yhteensä | | 0 | 0 | 4 396 | -682 |
| 9 Välittömät verot | Tuloverot varsinaisesta toiminnasta tilikaudelta (+/-) | 8 513 | 7 650 | 7 940 | 5 842 |
| | Tuloverot varsinaisesta toiminnasta ed. tilikausilta (+/-) | 23 | 0 | 0 | 0 |
| | Tuloverot satunnaisista eristä (+/-) | 0 | 45 | 0 | 2 140 |
| | Jaksotuserojen vaikutus | -675 | -615 | -675 | -615 |
| | Laskennallisen verovelan muutos | -410 | 1 478 | 0 | 0 |
| | Verotettavan tulon mukaiset verot | 7 451 | 8 558 | 7 265 | 7 367 |

TASEEN VASTAAVIA KOSKEVAT LIITETIEDOT

| Luvut 1 000 mk | Inex-konserni | | Inex Partners Oy | |
|---|---------------|--------|------------------|--------|
| | 2000 | 1999 | 2000 | 1999 |
| 10 Aineettomat ja aineelliset hyödykkeet | | | | |
| Aineettomat hyödykkeet | | | | |
| Perustamis- ja järjestelymenot | | | | |
| Hankintameno 1.1. | 439 | 439 | 439 | 439 |
| Lisäykset 1.1. - 31.12. | 0 | 0 | 0 | 0 |
| Vähennykset 1.1. - 31.12. | 0 | 0 | 0 | 0 |
| Siirrot erien välillä 1.1.-31.12. | 0 | 0 | 0 | 0 |
| Hankintameno 31.12. | 439 | 439 | 439 | 439 |
| Kertyneet poistot 1.1. | 439 | 417 | 439 | 417 |
| Vähennysten ja siirtojen kertyneet poistot | | | | |
| Tilikauden poisto | 0 | 22 | 0 | 22 |
| Kertyneet poistot 31.12. | 439 | 439 | 439 | 439 |
| Kirjanpitoarvo 31.12. | 0 | 0 | 0 | 0 |
| Aineettomat oikeudet | | | | |
| Hankintameno 1.1. | 78 729 | 44 943 | 60 158 | 38 068 |
| Muuntoero | 0 | 0 | 0 | 0 |
| Lisäykset 1.1. - 31.12. | 7 326 | 33 786 | 5 616 | 22 090 |
| Vähennykset 1.1. - 31.12. | -6 100 | 0 | -6 100 | 0 |
| Siirrot erien välillä 1.1.-31.12. | 4 979 | 0 | 4 761 | 0 |
| Hankintameno 31.12. | 84 934 | 78 729 | 64 435 | 60 158 |
| Kertyneet poistot 1.1. | 31 198 | 22 843 | 23 928 | 16 353 |
| Muuntoero | 0 | 0 | | |
| Vähennysten ja siirtojen kertyneet poistot | -6 100 | 0 | -6 099 | 0 |
| Tilikauden poisto | 14 615 | 8 355 | 11 900 | 7 575 |
| Kertyneet poistot 31.12. | 39 713 | 31 198 | 29 729 | 23 928 |
| Kirjanpitoarvo 31.12. | 45 221 | 47 531 | 34 706 | 36 230 |
| Liikearvo | | | | |
| Hankintameno 1.1. | 43 286 | 43 286 | 43 286 | 43 286 |
| Lisäykset 1.1. - 31.12. | 0 | 0 | 0 | 0 |
| Vähennykset 1.1. - 31.12. | 0 | 0 | 0 | 0 |
| Siirrot erien välillä 1.1.-31.12. | 0 | 0 | 0 | 0 |
| Hankintameno 31.12. | 43 286 | 43 286 | 43 286 | 43 286 |
| Kertyneet poistot 1.1. | 42 286 | 39 286 | 42 286 | 39 286 |
| Vähennysten ja siirtojen kertyneet poistot | 0 | 0 | 0 | 0 |
| Tilikauden poisto | 1 000 | 3 000 | 1 000 | 3 000 |
| Arvonlennukset | | | 0 | 0 |
| Kertyneet poistot 31.12. | 43 286 | 42 286 | 43 286 | 42 286 |
| Kirjanpitoarvo 31.12. | 0 | 1 000 | 0 | 1 000 |

| Luvut 1 000 mk | Inex-konserni | | Inex Partners Oy | |
|--|-------------------------------------|----------------|------------------|---------------|
| | 2000 | 1999 | 2000 | 1999 |
| 10 Aineettomat ja aineelliset hyödykkeet jatkuu | Muut pitkävaikutteiset menot | | | |
| Hankintameno 1.1. | 62 804 | 60 063 | 51 475 | 49 290 |
| Lisäykset 1.1. - 31.12. | 673 | 2 741 | 674 | 2 185 |
| Vähennykset 1.1. - 31.12. | 0 | 0 | 0 | 0 |
| Siirrot erien välillä 1.1.-31.12. | 0 | 0 | 0 | 0 |
| Hankintameno 31.12. | 63 477 | 62 804 | 52 149 | 51 475 |
| Kertyneet poistot 1.1. | 12 860 | 8 470 | 7 902 | 5 147 |
| Vähennysten ja siirtojen kertyneet poistot | 0 | 0 | 0 | 0 |
| Tilikauden poisto | 4 502 | 4 390 | 2 840 | 2 755 |
| Arvonlennukset | 0 | 0 | 0 | 0 |
| Kertyneet poistot 31.12. | 17 362 | 12 860 | 10 742 | 7 902 |
| Kirjanpitoarvo 31.12. | 46 115 | 49 944 | 41 407 | 43 573 |
| Aineettomien hyödykkeiden ennakkomaksut | | | | |
| Hankintameno 1.1. | 4 218 | 3 441 | 3 418 | 742 |
| Lisäykset 1.1. - 31.12. | 8 278 | 12 857 | 8 071 | 3 418 |
| Vähennykset 1.1. - 31.12. | 0 | 0 | 0 | 0 |
| Siirrot erien välillä 1.1.-31.12. | -5 766 | -12 080 | -4 761 | -742 |
| Kirjanpitoarvo 31.12. | 6 730 | 4 218 | 6 728 | 3 418 |
| Aineettomat hyödykkeet yhteensä | 98 066 | 102 693 | 82 841 | 84 221 |
| Konserniliikearvo | | | | |
| Hankintameno 1.1. | 138 139 | 138 139 | 0 | 0 |
| Lisäykset 1.1. - 31.12. | 0 | 0 | 0 | 0 |
| Vähennykset 1.1. - 31.12. | 0 | 0 | 0 | 0 |
| Hankintameno 31.12. | 138 139 | 138 139 | 0 | 0 |
| Kertyneet poistot 1.1. | 98 278 | 84 329 | 0 | 0 |
| Vähennysten ja siirtojen kertyneet poistot | 0 | 0 | 0 | 0 |
| Tilikauden poisto | 13 949 | 13 949 | 0 | 0 |
| Arvonlennukset | 0 | 0 | 0 | 0 |
| Kertyneet poistot 31.12. | 112 227 | 98 278 | 0 | 0 |
| Kirjanpitoarvo 31.12. | 25 912 | 39 861 | 0 | 0 |
| Aineelliset hyödykkeet | | | | |
| Maa- ja vesialueet | | | | |
| Hankintameno 1.1. | 5 050 | 5 050 | 1 866 | 1 866 |
| Lisäykset 1.1. - 31.12. | 0 | 0 | 0 | 0 |
| Vähennykset 1.1. - 31.12. | 0 | 0 | 0 | 0 |
| Siirrot erien välillä 1.1.-31.12. | 0 | 0 | 0 | 0 |
| Hankintameno 31.12. | 5 050 | 5 050 | 1 866 | 1 866 |
| Kirjanpitoarvo 31.12. | 5 050 | 5 050 | 1 866 | 1 866 |

| Luvut 1 000 mk | Inex-konserni | | Inex Partners Oy | |
|--|---------------|---------|------------------|---------|
| | 2000 | 1999 | 2000 | 1999 |
| 10 Aineettomat ja aineelliset hyödykkeet jatkuu | | | | |
| Rakennukset ja rakennelmat | | | | |
| Hankintameno 1.1. | 40 265 | 40 180 | 33 615 | 33 615 |
| Lisäykset 1.1. - 31.12. | 0 | 85 | 0 | 0 |
| Vähennykset 1.1. - 31.12. | 0 | 0 | 0 | 0 |
| Siirrot erien välillä 1.1.-31.12. | 0 | 0 | 0 | 0 |
| Hankintameno 31.12. | 40 265 | 40 265 | 33 615 | 33 615 |
| Kertyneet poistot 1.1. | 25 178 | 24 166 | 21 061 | 20 384 |
| Vähennysten ja siirtojen kertyneet poistot | 0 | 0 | 0 | 0 |
| Tilikauden poistot | 1 011 | 1 012 | 673 | 677 |
| Arvonlennukset | 0 | 0 | | |
| Kertyneet poistot 31.12. | 26 189 | 25 178 | 21 734 | 21 061 |
| Kirjanpitoarvo 31.12. | 14 076 | 15 088 | 11 881 | 12 554 |
| Koneet ja kalusto | | | | |
| Hankintameno 1.1. | 188 656 | 156 197 | 122 315 | 96 325 |
| Muuntoero | 0 | 0 | 0 | 0 |
| Lisäykset 1.1. - 31.12. | 22 549 | 32 609 | 21 170 | 26 137 |
| Vähennykset 1.1. - 31.12. | -15 722 | -150 | -13 727 | -147 |
| Siirrot erien välillä 1.1.-31.12. | 3 855 | 0 | 163 | 0 |
| Hankintameno 31.12. | 199 338 | 188 656 | 129 921 | 122 315 |
| Kertyneet poistot 1.1. | 100 533 | 84 806 | 65 484 | 56 216 |
| Muuntoero | 0 | 0 | 0 | 0 |
| Vähennysten ja siirtojen kertyneet poistot | -15 569 | -116 | -13 616 | -114 |
| Tilikauden poistot | 19 920 | 15 843 | 13 037 | 9 382 |
| Arvonlennukset | 0 | 0 | 0 | 0 |
| Kertyneet poistot 31.12. | 104 884 | 100 533 | 64 905 | 65 484 |
| Kirjanpitoarvo 31.12. | 94 454 | 88 123 | 65 016 | 56 831 |
| Koneiden ja kaluston kirjanpitoarvosta 31.12.koneiden ja laitteiden osuus | 32 276 | 30 874 | 8 381 | 6 304 |
| Muut aineelliset hyödykkeet | | | | |
| Hankintameno 1.1. | 277 | 277 | 136 | 136 |
| Lisäykset 1.1. - 31.12. | 30 | 0 | 30 | 0 |
| Vähennykset 1.1. - 31.12. | 0 | 0 | 0 | 0 |
| Siirrot erien välillä 1.1.-31.12. | 0 | 0 | 0 | 0 |
| Hankintameno 31.12. | 307 | 277 | 166 | 136 |
| Kertyneet poistot 1.1. | 109 | 102 | 0 | 0 |
| Vähennysten ja siirtojen kertyneet poistot | 0 | 0 | 0 | 0 |
| Tilikauden poistot | 7 | 7 | 0 | 0 |
| Arvonlennukset | 0 | 0 | 0 | 0 |
| Kertyneet poistot 31.12. | 116 | 109 | 0 | 0 |
| Kirjanpitoarvo 31.12. | 191 | 168 | 166 | 136 |

| Luvut 1 000 mk | Inex-konserni | | Inex Partners Oy | |
|--|---|----------------|------------------|---------------|
| | 2000 | 1999 | 2000 | 1999 |
| 10 Aineettomat ja aineelliset hyödykkeet jatkuu | Ennakkomaksut ja keskeneräiset hankinnat | | | |
| Hankintameno 1.1. | 1 009 | 419 | 159 | 419 |
| Lisäykset 1.1. - 31.12. | 2 120 | 6 022 | 66 | 159 |
| Vähennykset 1.1. - 31.12. | 0 | 0 | 0 | 0 |
| Siirrot erien välillä 1.1.-31.12. | -3 068 | -5 432 | -162 | -419 |
| Kirjanpitoarvo 31.12. | 61 | 1 009 | 63 | 159 |
| Aineelliset hyödykkeet yhteensä | 113 832 | 109 438 | 78 992 | 71 546 |
| 11 Sijoitukset | Osakkeet saman konsernin yrityksissä | | | |
| Hankintameno 1.1. | 33 | 33 | 74 269 | 74 269 |
| Lisäykset 1.1. - 31.12. | 0 | 0 | 0 | 0 |
| Vähennykset 1.1. - 31.12. | 0 | 0 | 0 | 0 |
| Siirrot erien välillä 1.1.-31.12. | 0 | 0 | 0 | 0 |
| Hankintameno 31.12. | 33 | 33 | 74 269 | 74 269 |
| Kirjanpitoarvo 31.12. | 33 | 33 | 74 269 | 74 269 |
| Osuudet saman konsernin yrityksissä yhteensä | 33 | 33 | 74 269 | 74 269 |
| Saamiset saman konsernin yrityksiltä | | | | |
| Määrä 1.1. | 0 | 0 | 60 000 | 70 000 |
| Lisäykset 1.1. - 31.12. | 0 | 0 | 0 | 0 |
| Vähennykset 1.1. - 31.12. | 0 | 0 | -10 000 | -10 000 |
| Siirrot erien välillä 1.1.-31.12. | 0 | 0 | 0 | 0 |
| Määrä 31.12. | 0 | 0 | 50 000 | 60 000 |
| Kirjanpitoarvo 31.12. | 0 | 0 | 50 000 | 60 000 |
| Osakkeet omistusyhteisyrittäjiltä | | | | |
| Hankintameno 1.1. | 2 394 | 1 799 | 1 199 | 1 199 |
| Lisäykset 1.1. - 31.12. | 0 | 595 | 0 | 0 |
| Vähennykset 1.1. - 31.12. | 0 | 0 | 0 | 0 |
| Siirrot erien välillä 1.1.-31.12. | 0 | 0 | 0 | 0 |
| Hankintameno 31.12. | 2 394 | 2 394 | 1 199 | 1 199 |
| Osuus omista pääomista | 8 396 | 8 919 | 0 | 0 |
| Kertyneet arvonalennukset 1.1. | 0 | 0 | 0 | 0 |
| Vähennysten ja siirtojen kertyneet arvonalennukset | 0 | 0 | 0 | 0 |
| Arvonalennukset | 0 | 0 | 0 | 0 |
| Kertyneet arvonalennukset 31.12. | 0 | 0 | 0 | 0 |
| Kirjanpitoarvo 31.12. | 10 790 | 11 313 | 1 199 | 1 199 |
| Osuudet omistusyhteisyrittäjissä yhteensä | 10 790 | 11 313 | 1 199 | 1 199 |

| Luvut 1 000 mk | Inex-konserni | | Inex Partners Oy | |
|--|---------------|--------|------------------|---------|
| | 2000 | 1999 | 2000 | 1999 |
| 11 Sijoitukset | | | | |
| jatkuu | | | | |
| Muut osakkeet ja osuudet | | | | |
| Hankintameno 1.1. | 6 582 | 6 516 | 5 513 | 5 513 |
| Lisäykset 1.1. - 31.12. | 0 | 66 | 0 | 0 |
| Vähennykset 1.1. - 31.12. | 0 | 0 | 0 | 0 |
| Siirrot erien välillä 1.1.-31.12. | 0 | 0 | 0 | 0 |
| Hankintameno 31.12. | 6 582 | 6 582 | 5 513 | 5 513 |
| Kertyneet arvonalennukset 1.1. | 0 | 0 | 0 | 0 |
| Vähennysten ja siirtojen kertyneet arvonalennukset | 0 | 0 | 0 | 0 |
| Arvonalennukset | 0 | 0 | 0 | 0 |
| Kertyneet arvonalennukset 31.12. | 0 | 0 | 0 | 0 |
| Arvonkorotukset 1.1. | 0 | 0 | 0 | 0 |
| Lisäykset | | | 0 | 0 |
| Vähennykset | | | 0 | 0 |
| Arvonkorotukset 31.12. | 0 | 0 | 0 | 0 |
| Kirjanpitoarvo 31.12. | 6 582 | 6 582 | 5 513 | 5 513 |
| Sijoitukset yhteensä | 17 405 | 17 928 | 130 981 | 140 981 |

12 Omistukset muissa yrityksissä

| Konserniyritykset | Kotipaikka | Konsernin | | Emoyhtiön omistamien osakkeiden/osuuksien | | | |
|------------------------------------|------------|---------------------|-----------------------|---|--------|--------------------------|----------------------------|
| | | omistus- osuus-% | äänivalta- osuus-% | omistus- osuus-% | kpl | Nimellis- arvo tmk | Kirjan- pitoarvo tmk |
| A-Muna Oy | Helsinki | 100 | 100 | 100 | 300 | 300 | 300 |
| Meira Oy | Helsinki | 100 | 100 | 100 | 50 000 | 50 000 | 50 000 |
| Meira Eesti OÜ | Tallinna | 100 | 100 | | | | |
| Ps-Logistiikkakylä Oy * | Oulu | 80 | 80 | 80 | 32 | 32 | 32 |
| Meira Nova Oy | Helsinki | 100 | 100 | 100 | 300 | 15 000 | 23 862 |
| Canelokiinteistöt Oy | Helsinki | 100 | 100 | 100 | 15 | 15 | 15 |
| Suomen Elintarvike- mestarit Oy | Helsinki | 100 | 100 | 100 | 2 000 | 15 | 15 |
| Leijona Vaatetus Oy | Helsinki | 100 | 100 | 100 | 15 | 15 | 15 |
| Makumauste Oy | Helsinki | 100 | 100 | 100 | 15 | 15 | 15 |
| Nautintopapu Oy | Helsinki | 100 | 100 | 100 | 15 | 15 | 15 |

Yhteensä

65 407 74 269

* ei yhdistelty konsernitilinpäätökseen

Osakkuusyrietykset

| | | | | | | | |
|--------------------------------------|-----------------|------|------|------|--------|-------|-------|
| Finnfrost Oy | Helsinki | 50,0 | 50,0 | 50,0 | 3 000 | 3 000 | 1 000 |
| Scanegg Suomi Oy | Kaarina | 20,0 | 20,0 | | | | |
| As Oy Korson Näätäkuja 2 * | Vantaa | 24,8 | 24,8 | 24,8 | 24 859 | 199 | 199 |
| Luppola Oy * | Helsinki | 50,0 | 50,0 | | | | |
| Kiinteistö Oy Vierumäen Kiilukka* | Heinolan mlk | 25,0 | 25,0 | | | | |

Yhteensä

3 199 1 199

* ei yhdistelty konsernitilinpäätökseen
muut yhdistelty pääomaosuusmenetelmällä

Emoyhtiön omistamat muut osakkeet ja osuudet

| | | Omistus- osuus-% | kpl | Nimellis- arvo tmk | Kirjan- pitoarvo mk |
|---------------------------|--|---------------------|-----|--------------------------|---------------------------|
| Mildola Oy | | 5,0 | 60 | 600 | 5 080 |
| Suomen Palautuspakkaus Oy | | 12,5 | 150 | 150 | 150 |
| Transbox Oy | | 7,9 | 11 | 101 | 101 |
| As.Oy Kuopion Miiluranta | | | | 115 | 115 |
| Muut osakkeet | | | | 66 | 66 |

Yhteensä

5 512

| | Luvut 1 000 mk | Inex-konserni | | Inex Partners Oy | |
|---------------------------------------|--|----------------|----------------|------------------|----------------|
| | | 2000 | 1999 | 2000 | 1999 |
| 13 Vaihto-omaisuus | Tavarat | 259 167 | 268 179 | 208 731 | 221 836 |
| | Muu vaihto-omaisuus | 24 813 | 27 671 | 0 | 0 |
| | Ennakkomaksut | 411 | 220 | 411 | 154 |
| | Yhteensä | 284 391 | 296 070 | 209 142 | 221 990 |
| 14 Pitkäaikaiset saamiset | Muut saamiset | 3 920 | 7 467 | 3 920 | 7 467 |
| | Siirtosaamiset | 60 | 231 | 0 | 0 |
| | Pitkäaikaiset saamiset yhteensä | 3 980 | 7 698 | 3 920 | 7 467 |
| | Emoyhtiön muut saamiset ovat osakkeenomistajaltamme Tradeka-yhtymältä vahvistetun yrityssaneerausohjelman mukaisia saamia. Saaminen maksetaan vuosittain lyhennyksin siten, että se tulee maksetuksi vuoden 2003 loppuun mennessä, paitsi 2,2 mmk:n osalta, joka yrityssaneerausohjelman mukaisesti maksetaan vuoden 2003 jälkeen. | | | | |
| 15 Laskennalliset verosaamiset | Yhdistelytoimenpiteistä | 610 | 940 | 0 | 0 |
| | Jaksotuseroista | 0 | 675 | 0 | 675 |
| | Yhteensä | 610 | 1 615 | 0 | 675 |
| 16 Lyhytaikaiset saamiset | Myyntisaamiset | 494 714 | 463 169 | 423 945 | 361 280 |
| | Saamiset saman konsernin yrityksiltä | | | | |
| | Myyntisaamiset | 0 | 0 | 6 599 | 11 171 |
| | Lainasaamiset | 0 | 0 | 43 937 | 59 352 |
| | Muut saamiset | 0 | 0 | 0 | 7 500 |
| | Siirtosaamiset | 0 | 0 | 9 | 0 |
| | Yhteensä | 0 | 0 | 50 545 | 78 023 |
| | Saamiset omistusyhteisyrittäjäryhmittä | | | | |
| | Myyntisaamiset | 16 088 | 11 778 | 15 449 | 11 173 |
| | Yhteensä | 16 088 | 11 778 | 15 449 | 11 173 |
| | Lainasaamiset | 59 | 59 | 0 | 0 |
| | Muut saamiset | 1 966 | 1 165 | 1 424 | 282 |
| | Siirtosaamiset | 6 658 | 5 613 | 4 672 | 3 106 |
| | Lyhytaikaiset saamiset yhteensä | 519 485 | 481 784 | 496 035 | 453 864 |
| | Siirtosaamisiin sisältyvät olennaiset erät | | | | |
| Henkilöstökulut | 3 445 | 3 217 | 2 316 | 2 201 | |
| Rahoituserät | 511 | 195 | 515 | 194 | |
| Verot ja yhtiöveronhyvitykset | 872 | 1 536 | 331 | 363 | |
| Muut | 1 891 | 896 | 1 519 | 348 | |
| Siirtosaamiset yhteensä | 6 719 | 5 844 | 4 681 | 3 106 | |
| 17 Rahoitusarvopaperit | Muut osakkeet ja osuudet | 0 | 0 | 0 | 0 |
| | Muut arvopaperit saman konsernin yrityksiltä | 0 | 0 | 0 | 0 |
| | Muut arvopaperit muilta | 287 985 | 262 140 | 287 985 | 262 140 |
| | Yhteensä | 287 985 | 262 140 | 287 985 | 262 140 |

TASEEN VASTATTAVIA KOSKEVAT LIITETIEDOT

| Luvut 1 000 mk | Inex-konserni | | Inex Partners Oy | | |
|--|----------------------------|---------|------------------|---------|--------|
| | 2000 | 1999 | 2000 | 1999 | |
| 18 Oma pääoma | | | | | |
| Osakepääoma 1.1. | 80 000 | 80 000 | 80 000 | 80 000 | |
| Osakepääoma 31.12. | 80 000 | 80 000 | 80 000 | 80 000 | |
| Vararahasto 1.1. | 8 | 0 | 0 | 0 | |
| Vararahasto 31.12. | 8 | 8 | 0 | 0 | |
| Edellisten tilikausien voitto 1.1. | 147 967 | 135 196 | 113 918 | 99 570 | |
| Siirto vararahastoon | 0 | -8 | 0 | 0 | |
| Muuntoero | 0 | 0 | 0 | 0 | |
| Osingonjako | -6 400 | -6 400 | -6 400 | -6 400 | |
| Edellisten tilikausien voitto 31.12. | 141 567 | 128 788 | 107 518 | 93 170 | |
| Tilikauden voitto | 16 520 | 19 178 | 19 740 | 20 748 | |
| Oma pääoma yhteensä | 238 095 | 227 974 | 207 258 | 193 918 | |
| Laskelma voitonjakokelpoisista varoista 31.12. | | | | | |
| Edellisten tilikausien voitto | 141 567 | 128 796 | 107 518 | 93 170 | |
| Tilikauden voitto | 16 521 | 19 178 | 19 740 | 20 748 | |
| - aktivoidut perustamismenot | 0 | 0 | 0 | 0 | |
| - vararahastosiiro | 0 | -8 | 0 | 0 | |
| - kertyneestä poistoerosta omaan pääomaan merkitty osuus | -56 076 | -59 541 | | | |
| Yhteensä | 102 012 | 88 425 | 127 258 | 113 918 | |
| 19 Tilinpäätös-siirtojen kertymä | Poistoero | | | | |
| Perustamis- ja järjestelymenot | 0 | 0 | 0 | 0 | |
| Aineettomat oikeudet | 0 | 0 | 5 451 | 8 542 | |
| Liikearvo | 0 | 0 | 0 | 0 | |
| Muut pitkävaikutteiset menot | 0 | 0 | 35 742 | 37 830 | |
| Rakennukset ja rakennelmat | 0 | 0 | 2 393 | 2 359 | |
| Koneet ja kalustot | 0 | 0 | 24 397 | 23 648 | |
| Muut aineelliset hyödykkeet | 0 | 0 | 0 | 0 | |
| Yhteensä | 0 | 0 | 67 983 | 72 379 | |
| 20 Laskennallinen verovelka | Tilinpäätössiiirroista | 22 904 | 24 320 | 19 715 | 20 990 |
| 21 Pitkäaikainen vieras pääoma | Lainat rahoituslaitoksilta | 0 | 0 | 0 | 0 |
| Eläkelainat | 40 858 | 51 393 | 40 348 | 50 845 | |
| Muut pitkäaikaiset velat | Siirtovelat | 147 | 147 | 147 | 147 |
| Pitkäaikainen vieras pääoma yhteensä | 41 004 | 51 540 | 40 495 | 50 992 | |
| Velat, jotka erääntyvät viiden vuoden tai sitä pitemmän ajan kuluttua | Eläkelainat | 6 337 | 15 421 | 5 955 | 15 012 |
| Yhteensä | 6 337 | 15 421 | 5 955 | 15 012 | |

| Luvut 1 000 mk | Inex-konserni | | Inex Partners Oy | |
|--|---------------|-----------|------------------|---------|
| | 2000 | 1999 | 2000 | 1999 |
| 22 Lyhytaikainen vieras pääoma | | | | |
| Lainat rahoituslaitoksilta | 0 | 0 | 0 | 0 |
| Eläkelainat | 8 637 | 8 940 | 8 598 | 8 899 |
| Saadut ennakot | 0 | 0 | 0 | 0 |
| Ostovelat | 757 222 | 743 719 | 680 223 | 650 964 |
| Velat saman konsernin yrityksille | | | | |
| Ostovelat | 0 | 0 | 23 561 | 24 772 |
| Muut lyhytaikaiset velat | 0 | 0 | 2 688 | 3 351 |
| Siirtovelat | 0 | 0 | 165 | 173 |
| Yhteensä | 0 | 0 | 26 414 | 28 296 |
| Velat omistusyhteisyriksille | | | | |
| Ostovelat | 40 964 | 39 793 | 35 614 | 34 301 |
| Yhteensä | 40 964 | 39 793 | 35 614 | 34 301 |
| Muut lyhytaikaiset velat | 54 675 | 39 779 | 44 774 | 30 569 |
| Siirtovelat | 196 126 | 194 307 | 184 031 | 181 690 |
| Lyhytaikainen vieras pääoma yhteensä | 1 057 624 | 1 026 538 | 979 654 | 934 719 |
| Siirtovelkoihin sisältyvät olennaiset erät | | | | |
| Henkilöstökulut | 52 182 | 47 826 | 41 840 | 36 156 |
| Rahoituserät | 1 604 | 272 | 1 587 | 266 |
| Asiakashyvitykset | 139 370 | 141 978 | 139 530 | 142 152 |
| Muut | 3 117 | 4 378 | 1 386 | 3 436 |
| Siirtovelat yhteensä | 196 273 | 194 454 | 184 343 | 182 010 |
| LIITETIEDOT HENKILÖSTÖSTÄ JA TOIMIELINTEN JÄSENISTÄ | | | | |
| 23a Henkilöstön lukumäärä keskimäärin | | | | |
| Vakinaiset | 1 704 | 1 516 | 1 357 | 1 185 |
| Määräaikaiset | 322 | 404 | 273 | 344 |
| Yhteensä | 2 026 | 1 920 | 1 630 | 1 529 |
| 23b Palkat ja palkkiot | | | | |
| Toimitusjohtaja ja hänen varamiehensä | 3 111 | 3 313 | 1 619 | 1 839 |
| Hallituksen jäsenet ja varajäsenet | 216 | 216 | 216 | 216 |
| Hallituksen jäsenten ja toimitusjohtajan eläkesitoumukset | | | | |

Konserniin kuuluvien yhtiöiden toimitusjohtajien eläkeiksi on sovittu 58-60 vuotta.

| Luvut 1 000 mk | Inex-konserni | | Inex Partners Oy | |
|---|--|---------------|------------------|---------------|
| | 2000 | 1999 | 2000 | 1999 |
| VAKUUKSET JA VASTUUSITOUUMUKSET | | | | |
| 24 Vastuusitoumukset | Annetut pantit ja vastuusitoumukset | | | |
| | Velat, joiden vakuudeksi annettu kiinnityksiä | | | |
| Eläkelainat | 20 371 | 26 034 | 19 885 | 23 200 |
| Kiinnitykset | 27 500 | 31 000 | 24 000 | 24 000 |
| Vakuudeksi annetut kiinnitykset yhteensä | 27 500 | 31 000 | 24 000 | 24 000 |
| | Muut annetut vakuudet | | | |
| Kiinnitykset | 0 | 0 | 0 | 0 |
| Pantit | 0 | 0 | 0 | 0 |
| Yhteensä | 0 | 0 | 0 | 0 |
| | Saman konsernin yritysten puolesta annetut vakuudet | | | |
| Takaukset | 0 | 0 | 2 067 | 2 072 |
| Yhteensä | 0 | 0 | 2 067 | 2 072 |
| | Muiden velasta annetut vakuudet | | | |
| Takaukset | 5 735 | 5 735 | 5 030 | 5 030 |
| Yhteensä | 5 735 | 5 735 | 5 030 | 5 030 |
| | Muut vastuut | | | |
| Leasingvastuut | | | | |
| – Seuraavana vuonna maksettavat | 3 551 | 3 539 | 2 512 | 2 564 |
| – Yli vuoden kuluttua maksettavat | 3 841 | 3 068 | 2 805 | 2 197 |
| Yhteensä | 7 392 | 6 607 | 5 317 | 4 761 |
| Vuokravastuut | | | | |
| – Exchange Hire-vuokrasopimukset | 9 909 | 14 169 | 9 909 | 14 169 |

HALLITUKSEN ESITYS YHTIÖKOKOUKSELLE

Konsernin jakokelpoinen omapääoma on taseen 31.12.2000 mukaan 102.011.699,40 markkaa ja emoyhtiön 127.257.686,23 markkaa. Hallitus ehdottaa yhtiökokoukselle, että Inex Partners Oy:n tili-

vuoden voitosta 19.739.582,34 markkaa jaetaan osinkoa 6 400 000 markkaa ja että loppuosa tuloksesta jätetään voittovaroihin.

Helsingissä 27. helmikuuta 2001

Antti Remes (pj)
Arto Ihto
Aarno Mäntynen
Olli Suominen

Reijo Lähteenmäki (varapj)
Martti Eurola
Kalle Lähdesmäki
Jorma Niiniaho

Martti Haaman
Toimitusjohtaja

TILINTARKASTUSKERTOMUS

Inex Partners Oy:n osakkeenomistajille

Olemme tarkastaneet Inex Partners Oy:n kirjanpidon, tilinpäätöksen ja hallinnon tilikaudelta 1.1.-31.12.2000. Hallituksen ja toimitusjohtajan laatima tilinpäätös sisältää toimintakertomuksen, sekä konsernin ja emoyhtiön tuloslaskelman, taseen ja liitetiedot. Suorittamamme tarkastuksen perusteella annamme lausunnon tilinpäätöksestä ja emoyhtiön hallinnosta.

Tilintarkastus on suoritettu hyvän tilintarkastustavan mukaisesti. Kirjanpitoa sekä tilinpäätöksen laatimisperiaatteita, sisältöä ja esittämistapaa on tällöin tarkastettu riittävässä laajuudessa sen toteamiseksi, ettei tilinpäätös sisällä olennaisia virheitä tai puutteita. Hallinnon tarkastuksessa on selvitetty emoyhtiön hallituksen jäsenten sekä toimitusjohtajan toiminnan

lainmukaisuutta osakeyhtiölain säännösten perusteella.

Lausuntonamme esitämme, että tilinpäätös on laadittu kirjanpitolaisten sekä tilinpäätöksen laatimista koskevien muiden säännösten ja määräysten mukaisesti. Tilinpäätös antaa kirjanpitolaisten tarkoitetulla tavalla oikeat ja riittävät tiedot konsernin sekä emoyhtiön toiminnan tuloksesta ja taloudellisesta asemasta. Tilinpäätös konsernitalinpäätöksineen voidaan vahvistaa sekä vastuuvapaus myöntää emoyhtiön hallituksen jäsenille, toimitusjohtajalle ja varatoimitusjohtajalle tarkastamaltamme tilikaudelta. Hallituksen esitys tilivuoden voiton käsittelystä on osakeyhtiölain mukainen.

Helsingissä 9. maaliskuuta 2001

Jorma Jäske
KHT

Mauri Palvi
KHT

INEX PARTNERS OY:N HALLITUS

Vuoden 2000 yhtiökokouksen valitsemina varsinaisina jäseninä ovat Inex Partners Oy:n hallituksessa toimineet:

Toimitusjohtaja Antti Remes (pj)
Kenttäröhmän johtaja Reijo Lähteenmäki (varapj)
Kauppaneuvos Martti Eurola
Toimitusjohtaja Arto Ihto
Toimitusjohtaja Kalle Lähdesmäki
Toimitusjohtaja Aarno Mäntynen
Toimitusjohtaja Jorma Niiniahho
Toimitusjohtaja Olli Suominen

Henkilöstön valitsemina edustajina hallituksessa toimivat 1.1.2000 alkaen Matti Juutilainen ja Markku Valkeinen. Henkilöstön edustajat eivät ole varsinaisia hallituksen jäseniä.

Yhtiön toimitusjohtajana on toiminut

Teollisuusneuvos Martti Haaman.

VARSINAISEN YHTIÖKOKOUKSEN VALITSEMAT TILINTARKASTAJAT

Inex Partners Oy:n vuositulintarkastajina ovat toimineet Jorma Jäske KHT ja Mauri Palvi KHT ja heidän henkilökohtaisina varamiehinään edellä mainitussa järjestyksessä Tilintarkastajien Oy Ernst & Youngin ja KPMG Wideri Oy Ab:n määräämä tarkastaja.

INEX JA YMPÄRISTÖ

Ympäristöasioiden vastuullinen hoitaminen on osa Inexin liiketoimintaa ja yhteiskunnallista vuorovaikutusta.

Usean vuoden ajan jatkuneen tavoitteellisen ympäristötyön yhteiset raamit on kirjattu nykyiseen ympäristöpolitiikkaan, jonka Inex-konsernin hallitus vahvisti vuonna 1999. Poliitiikan pohjalta on määritelty ympäristötyön päämäärät ja tavoitteet, joiden toteuttamiseen panostetaan suunnitelmallisesti.

Ympäristöpäämääriä

Henkilöstön ympäristötietoisuuden tasoa nostetaan koulutuksella ja viestinnällä. Tavoitteena on oppia tiedostamaan mahdollisuudet omalla toiminnalla vähentää ympäristövaikutuksia ja riskejä.

Ympäristötiedottamista ja raportointia asiakkaille ja muille sidosryhmille lisätään ja kehitetään.

Omien merkkituotteiden pakkaus suunnittelussa optimoidaan käytettäviä pakkausmateriaaleja ja kiinnitetään tavarantoimittajien huomio materiaalivalintoihin ja käytettäviin materiaalmääriin.

Hankinta- ja kuljetussopimuksissa edellytetään, että toimittaja tiedottaa ympäristöasioiden huomioonottamisesta toiminnassaan.

Logistiikkatuotannon jätehuollossa vähennetään jätteen määrää suhteessa jakeluvolyymiin. Samalla lisätään kierrätystä ja jätelajittelutehokkuutta.

Kierrätettävien kuljetusyksiköiden käytön lisäämistä edistetään.

Trukkihuolto hoidetaan niin, että ongelmajätteiden ja muiden ympäristölle vaarallisten aineiden varastoinnista ja käsittelystä ei aiheudu ympäristölle vaaraa.

Kiinteistöjen jätehuolto järjestetään käyttäen ajanmukaisia jätehuoltolaitteistoja ja noudattaen lainsäädännön vaatimuksia.

Energian kulutuksen järjestelmälliseen seurantaan kiinteistöissä luodaan luotettava mittaristo.

Ympäristötoimenpiteitä

Ympäristöpolitiikan periaatteiden pohjalta Inex-konserniin on tuotettu neljä ISO 14001 mukaista ympäristöjärjestelmää: Inex Partners Oy:lle, Meira Nova Oy:lle, Meira Oy:lle sekä A-Muna Oy:lle. Järjestelmien kulmakivinä ovat ympäristöasioiden hallintaohjelmat. Käytäntöön soveltamisessa noudatetaan standardin asettamia tavoitteita.

Ympäristöjärjestelmissä asetettujen tavoitteiden toteutumista seurataan ja niistä raportoidaan järjestelmällisesti.

Kilon logistiikkakeskuksen mittavan kehitysprojektin aikana 1997-2000

- siirryttiin ympäristöystävällisempään kaukolämpöön,
- liikenteen pölyhaittoja minimoitiin ja sen aiheuttamaa ympäristökuormitusta vähennettiin sisäisillä liikennejärjestelyillä ja asfaltoinneilla sekä
- uusittiin kylmälaitteita ja banaaninkypsytyshuoneita.

Logistiikkatoiminnassa syntyvien jätteiden käsittelyyn on tehokkaan

jätehuollon mahdollistavat välineet. Kilon logistiikkakeskuksessa lajittelukoulutusta on saanut 139 henkilöä ja ympäristökoulutusta 170 toimihenkilöä. Jäteindeksillä mitattu jätteiden lajittelun taso on hyvä. Jätekeritymiä on seurattu järjestelmällisesti.

Inexin toiminnassa on säästetty pakkausmateriaalia ja vähennetty pakkausjätettä lisäämällä kierrätettävien kuljetusyksiköiden, kuten rullakoiden, muovilaatikoiden ja lavojen käyttöä.

Lisääntynyt yhdistetty jakelu on vähentänyt myymälässä käyntikerjoja ja siten myös päästöjä.

Inex Partners Oy on Transbox Oy:n ja Suomen Palautuspakkaus Oy:n osakas. Lisäksi Kaupan keskusliiton Ympäristövaliokunnan, Suomen Pakkausyhdistyksen Kaupan pakkausvaliokunnan ja Aaltopahvin tuottajayhteisön yhteistyöryhmän työskentelyyn osallistuu Inexin edustaja. Vuodesta 1997 Inex-konserni on ollut jäsenenä Pakkausalan Ympäristörekisteri Oy:ssä (PYR Oy).

Tavoitteet vuodelle 2001

Vuoden 2001 aikana syvennetään ympäristöjärjestelmien käytäntöön viemistä, tavoitteiden toteuttamista sekä välineiden ja raportoinnin kehittämistä.

Toteutuksen tueksi on vuosille 2001-02 suunniteltu mittava henkilöstön koulutusohjelma. Se sisältää kohderyhmittäin räätälöityä koulutusta pakkausten ympäristövaikutuksista jätteiden lajitteluun.

INEX-KONSERNIN TOIMIPAIKAT 2000



YHTEYSTIEDOT



Inex-konserni, Inex Partners Oy
 Tukholmankatu 2
 00250 HELSINKI
 Puh. 0204 41 11
 Telefax 0204 41 3003

Inex Partners Oy
 Liiketoimintaryhmä
 Fleminginkatu 34
 00510 HELSINKI
 Puh. 0204 41 131
 Telefax 0204 41 3403



Meira Nova Oy
 Piispankyläntie 4
 01730 VANTAA
 Puh. 0204 41 151
 Telefax 0204 41 3205



Meira Oy
 Aleksis Kiven katu 15
 00510 HELSINKI
 Puh. 0204 41 121
 Telefax 0204 41 3569



A-Muna Oy
 Salamäentie 135
 32500 ORIPÄÄ
 Puh. 0204 41 140
 Telefax 0204 41 3839



Finnfrost Oy
 Jusslansuu 2
 04300 TUUSULA
 Puh. (09) 8385 61
 Telefax (09) 8385 6220



Inex-konserni, Inex Partners Oy

Tukholmankatu 2, 00250 HELSINKI

Puh. 0204 41 11, Telefax 0204 41 3003