



VUOSIKERTOMUS 2005
Inex Partners Oy

Sisältö

Toimitusjohtajan katsaus	2
Toiminta-ajatus	3
Rakenne ja organisaatio 31.12.2005	3
Omistajat	3
Avainluvut	4
Hallituksen toimintakertomus	5
Inex-konserni	
Tuloslaskelma	9
Tase	9
Rahoituslaskelma	10
Inex Partners Oy	
Tuloslaskelma	11
Tase	11
Rahoituslaskelma	12
Tilinpäätöksen liitetiedot	
Tilinpäätöksen laatimisperiaatteet	13
Tuloslaskelmaa koskevat liitetiedot	14
Taseen vastaavia koskevat liitetiedot	16
Taseen vastattavia koskevat liitetiedot	21
Liitetiedot henkilöstöstä ja toimitusten jäsenistä	21
Vakuudet ja vastuusitoumukset	22
Hallituksen esitys yhtiökokoukselle	23
Tilintarkastuskertomus	23
Tilintarkastajat 2005	23
Inex Partners Oy:n hallitus vuonna 2005	24
Inex ja henkilöstö	25
Inex ja ympäristövastuu	26

Muutosten vuosi

Vähittäiskaupan toimintaympäristössä tapahtui merkittäviä muutoksia. Tradeka Oy ja Wihuri-konserni yhdistivät vähittäiskauppatoimintonsa elokuussa. Syyskuussa SOK ja Axfood AB käynnistivät neuvottelut Suomen Spar Oyj:n osakekannan ostamisesta SOK:lle. Osakekauppa vahvistui tammikuussa 2006. Kuluttajien luottamus Suomen talouden vakauteen säilyi ja oli osaltaan vaikuttamassa vähittäiskaupan positiiviseen kehitykseen.

Vuosi 2005 oli hyvä molemmissa Inex-konsernin yhtiöissä sekä osakkuusyhtiö Finnprostissa. Yhtiöiden myynnit ja tehokkuus kehittivät ennakoitua paremmin ja ympäristömuutoksista huolimatta pystyimme toimimaan hyvällä tempolla koko ajan. Inexin myynti kasvoi viime vuonna 7 %, Meira Novan 12 % ja Finnprostin 13 %. Lukuja voidaan pitää hyvinä, kun otetaan huomioon koko päivittäistavara- ja horeca-markkinoiden vaatimaton kehitys. Inex-konsernin yhtiöiden toiminnantulokset olivat reippaasti positiiviset ja ylittivät suunnitellun tason.

Inexissä toteutettiin vuoden 2005 aikana uuden toimintamallin ja siihen kiinteästi liittyvien kehityshankkeiden käyttöönotto. Näiden kehityshankkeiden onnistunut läpivienti oli viime vuoden isoja asioita. Koko henkilöstö osallistui hyvin hankkeiden läpiviemiseen. Onnistumista kuvaa sekin, että isoista muutoksista huolimatta motivaatio on säilynyt korkeana. Merkittävimpiä hankkeita olivat uusi tuoteryhmäsuunnittelumalli, toimitusteiden valinta -hanke, talouden ohjausjärjestelmien uusinnan valmistelu, Kilon logistiikkakeskuksen äänikeräyksen käyttöönotto sekä Hakkilan erikoistavaroiden logistiikka-keskuksen toiminnan tehostaminen.

Inexillä oli ensimmäistä vuotta voimassa hankintayhteistyösopimus COOP Nordenin kanssa. Vuoden aikana valmisteltiin perusasioita, kuten aikataulukysymyksiä, soviteltiin yhteen eri toimintamalleja sekä tietenkin etsittiin uusia yhteisiä tuotteita ja suoritettiin yhteis-hankintoja.

Meira Novassa suunniteltiin vuoden aikana uutta logistiikkakeskusta, jatkettiin asiakaskeskeisen logistiikkapalkkiomallin kehittämistä sekä laajennettiin nettitilausjärjestelmää.

Osakkuusyhtiö Finnprostissa keskityttiin vuoden aikana perustoiminnan tehokkuuden parantamiseen.

Vuoden 2005 aikana tehty työ lisää perusvalmiuksia suoriutua hyvin alkaneen vuoden aikana eteen tulevista haasteista ja muutoksista. Suurimpana sopeutumisen paikkana Inexillä on omistusjärjestelyjen seurauksena tapahtuvat muutokset, jotka konkretisoituvat Tradekan volyymin vähittäisenä poistumisena sekä toisaalta SOK:n ostaman Suomen Sparin volyymien mukaan-tulona. Jatkossa Inex toimii entistä tiiviimmin yhteis-työssä S-ryhmän ketjujen kanssa, kun Inexistä tuli maaliskuussa 2006 SOK:n omistama tytäryhtiö. Viime vuonna läpiviedyt kehityshankkeemme ja niiden vuonna 2006 toteutettavat tulokset ovat lähtökohtana myös tulevalle yhteistyölle.

Kiitän erityisesti kaikkia yhteistyötahoja, asiakkaita ja henkilöstöä vauhdikkaasta vuodesta 2005. Samaa vauhtia jatketaan tänäkin vuonna.

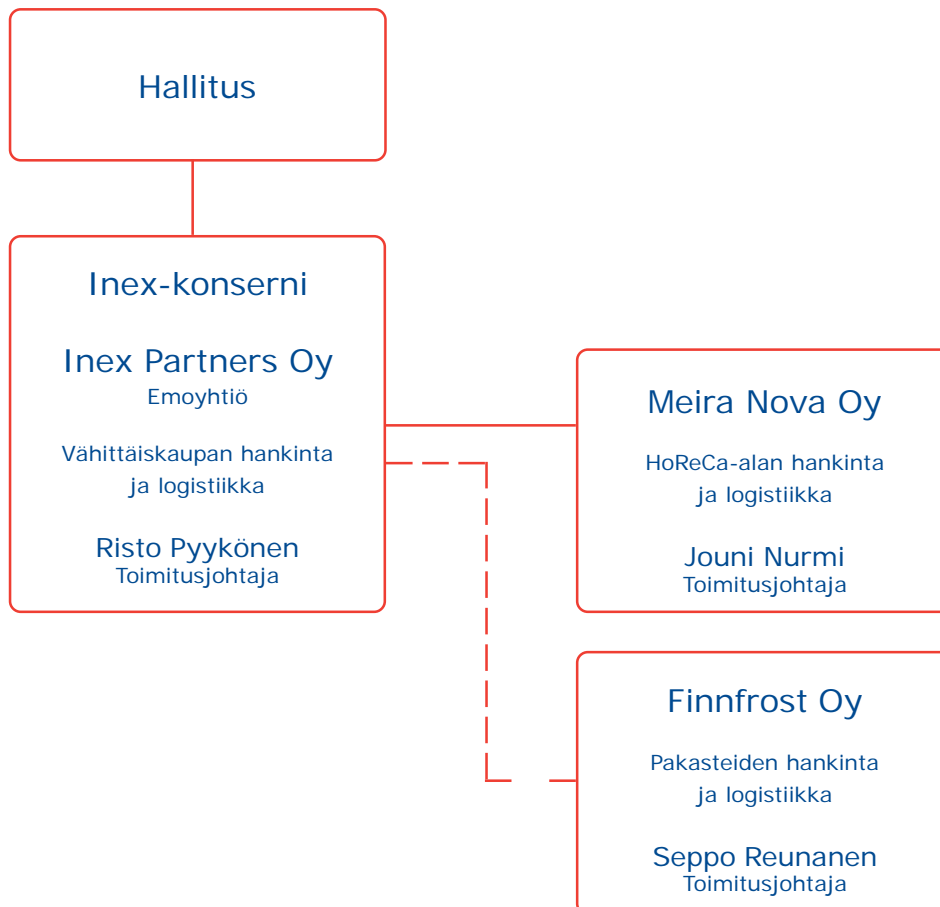
Maaliskuussa 2006

Risto Pyykönen
Toimitusjohtaja

Toiminta-ajatus

Inex-konsernin tarkoituksena on tuottaa asiakkaille kilpailuetuja tuovia tuotteita ja palveluja kilpailukykyisesti, kustannustehokkaasti ja kannattavasti.

Rakenne ja organisaatio 31.12.2005



Omistajat

Inex Partners Oy:n omistavat tasaosuuksin Suomen osuuskauppojen Keskuskunta ja Osuuskunta Tradeka-yhtymä.

Inex-konserni

	2001	2002	2003	2004	2005
Milj. euroa					
Liikevaihto	1605,6	1695,5	1784,4	1870,1	2027,7
Liikevaihdon kasvu %	7,8	5,6	5,2	4,8	8,4
Voitto ennen satunnaisia eriä	7,6	4,6	4,5	4,0	5,8
Tilikauden voitto	5,0	22,1	3,1	2,6	4,3
Sijoitetun pääoman tuotto %	18,1	11,8	9,7	8,8	12,9
Omavaraisuusaste %	16,2	21,9	20,5	17,6	17,9
Gearing %	-183,0	-155,4	-185,5	-207,6	-123,1
Bruttoinvestoinnit	5,0	7,1	3,2	1,9	1,5
Henkilöstö keskimäärin	2100	2216	2242,0	2353	2454

Inex Partners Oy

	2001	2002	2003	2004	2005
Milj. euroa					
Liikevaihto	1447,6	1531,0	1596,6	1679,1	1815,5
Liikevaihdon kasvu %	9,0	5,8	4,3	5,2	8,1
Voitto ennen satunnaisia eriä	8,9	13,2	3,9	2,05	4,0
Tilikauden voitto	0,1	24,1	4,4	2,3	4,8
Sijoitetun pääoman tuotto %	19,4	25,6	8,5	5,3	9,4
Omavaraisuusaste %	16,0	22,6	21,4	18,3	18,7
Gearing %	-194,1	-124,3	-187,0	-215,9	-126,0
Bruttoinvestoinnit	1,7	5,6	2,5	1,4	0,8
Henkilöstö keskimäärin	1730	1869	2015	2110	2197

Inex-konsernin liiketoimintayhtiöiden toiminta on keskittynyt Inex Partners Oy:ssä päivittäistavaroiden hankinta- ja logistiikkapalveluihin sekä erikoistavaroiden logistiikkapalveluihin vähittäiskauppaketjuille sekä Meira Nova Oy:ssä päivittäistavaroiden hankinta- ja logistiikkapalveluihin HoReCa-alan toimipaikoille. Canelokiinteistöt Oy hoitaa omistamiensa maa-alueiden ja tilojen vuokraustoimintaa.

Osakkuusyhtiö Finnfröst Oy on erikoistunut pakasteiden hankintaan ja logistiikkapalveluihin vähittäiskaupan ja HoReCa-alan yksiköille. Yhtiö on 50 prosenttisesti Inex Partners Oy:n omistama.

Keskeisenä tavoitteena on tuottaa ja luoda uusia strategisia ja kaupallisia kilpailuetuja sekä taloudellista hyötyä asiakasketjuille. Samanaikaisesti panostetaan oman liiketoiminnan kehittämisen kautta tehokkuuteen, vakaaseen rahoitusasemaan ja riittävään kannattavuuteen.

Toiminnan kilpailukyky perustuu asiakaslähtöisiin kustannustehokkaisiin liiketoiminnan prosesseihin ja niiden jatkuvaan kehittämiseen yhteistyössä asiakasketjujen ja tavarantoimittajien sekä muiden yhteistyökumppanien kanssa.

Inex-konsernin emoyhtiö on Inex Partners Oy. Emoyhtiön hallinto-, kehitys- ja taloustoimintojen resurssit tuottavat alueensa palvelutoiminnot myös tytäryhtiöille.

Toiminta

Yhtiöiden myynnit ja toiminta kehittivät hyvin vuoden 2005 aikana.

Toiminnan volyymin voimakas kasvu ja kustannusten hallinta varmistivat sekä oman toiminnan positiiviset tulokset että kilpailuettujen parantamisen keskeisille asiakasketjuille.

Päivittäistavarakauppa ry:n mukaan sen jäsenistön myynnin kasvu Suomessa oli 0,5 % edelliseen vuoteen verrattuna. Päivittäistavarakaupan hintataso pysyi kuitenkin edellisen vuoden tasolla.

Konsernin kokonaisyhtiö oli 2.075 M€. Kasvua oli 8 %, mikä on merkittävästi yli toimialan yleisen kehityksen. Toiminnan tulokset olivat yhtiöissä ja konsernissa voitolliset ja ylittivät suunnitellut tasot.

Rahoitusasema oli koko vuoden vakaa huolimatta maksuajan pidennyksestä päivittäistavaraketjuille.

Osakkuusyhtiö Finnfröst Oy:n myynti kasvoi 13 % ja tulos oli voitollinen.

Kehitystyö

Konsernin yhtiöiden toiminnan kilpailukyky perustuu asiakaslähtöisiin ja kustannustehokkaisiin liiketoiminnan pro-

sesseihin ja niiden jatkuvaan kehittämiseen yhteistyössä asiakasketjujen ja tavarantoimittajien sekä muiden yhteistyökumppanien kanssa. Tästä johtuen kehitystoiminnan kohteeksi valittiin kustannustehokkuuden ja kilpailukyvyyn lisääminen. Kehityshankkeet kohdistuivat liiketoiminnan prosessien kehittämisen lisäksi kaupan omiin markkintuotteistoihin, kansainväliseen hankintayhteistyöhön, tiedonhallintaan ja henkilöstöön.

Inex Partners Oy:ssä toteutettiin vuoden 2005 aikana uuden prosessitoimintamallin käyttöönotto sekä siihen kiinteästi liittyvien kehityshankkeiden läpivienti. Merkittävimpinä kehityshankkeina olivat tuoteryhmäsuunnitelun kehityshanke, toimitusteiden valintahanke, Kilon varaston äänikeräys, talouden ohjausjärjestelmien uusinnan valmistelu sekä erikoistavaralogistiikkakeskuksen toiminnan tehostaminen. Inexillä on ollut vuoden alusta hankintayhteistyösopimus pohjoismaisen vähittäiskauppayhtiö Coop Nordenin kanssa. Vuoden aikana valmisteltiin yhteisiä toimintamalleja, etsittiin uusia tuotteita sekä tehtiin yhteisiä hankintasopimuksia tavarantoimittajien kanssa.

Meira Novan Oy:ssä toteutettiin vuoden aikana asiakaskeskeisen logistiikkapalkkiomallin jatkokehitystä, nettitalousjärjestelmän laajennus sekä uuden logistiikkakeskuksen suunnittelua.

Osakkuusyhtiö Finnfröstissa keskityttiin vuoden aikana perustoiminnan tehokkuuden parantamiseen.

Konsernissa jatkettiin ympäristöohjelmien, samoin kuin yritysturvallisuuden hankekokonaisuuden toteuttamista. IT-rakenteiden ja tietoturvaperiaatteiden toimivuuden varmistamista jatkettiin lähinnä omin IT-resurssein.

Toimintaympäristö

Talouden vakautta ja ennustettavuutta heikensivät voimakas energian hinnannousu, euron heikkeneminen sekä EU:n talouden kehitykseen keskeisesti vaikuttavien maiden oman talouden heikkous.

Suomessa talouden ympäristö pysyi vakaana. Kuluttajien luottamuksen säilymistä tukivat edelleen alhaiset korot ja inflaatio.

Suomessa päivittäistavaratoimialalla kaupan hankintamarkkinat ja teollisuuden kilpailutilanne eurooppalaistui-
vat. Kilpailutilanteeseen vaikuttivat kansainväliset toimijat ja kotimaisen kaupan uudelleen järjestelyt. Kilpailutekijöinä korostuivat erityisesti hinta ja kauppaverkoston uusinta.

Kilpailu ja markkina-asema

Päivittäistavaroiden vähittäiskaupan kasvu Suomessa hidastui edelleen. PTY:n jäsenistön kauppa kasvoi 0,5 %. HoReCa-alalla myynnin kasvu oli maltillista. PTY:n mukaan HoReCa-alan tukkumyynti kasvoi 1 % vuonna 2005.

Hallituksen toimintakertomus 2005

Inex-konsernin keskeiset asiakasketjut vahvistivat edelleen asemiaan päivittäistavaroiden vähittäis- ja Horeca-kaupassa. Voimakkaimmin markkinaosuus kasvoi S-ryhmän myymäläketjuissa.

Inex-konsernin myynnin lisäys ylitti selvästi toimialan keskimääräisen kasvukehityksen. Sekä emoyhtiö Inex Partners Oy:n että Meira Nova Oy:n osuudet toimialojensa hankinnoista ja markkinoista vahvistuivat.

Alan omistusjärjestelyt vuonna 2006 muuttavat kilpailuasetelmia. SOK ja Osuuskunta Tradeka-yhtymä neuvottelivat Inex Partners Oy:n osakkeiden siirtymisestä kokonaisuudessaan SOK:n omistukseen. Kauppasopimus osakekaupasta tehtiin 31.1.2006. Tradeka Oy:n päivittäistavarahankinta siirtyy asteittain pois Inexin volyymeista vuoden 2006 aikana. Toisaalta SOK:n hankkiman Suomen Spar Oy:n volyymit siirtyvät Inex Partners Oy:n hankintavolyymeihin.

Myynti ja liikevaihto

Inex-konsernin kokonaisymyynti oli 2.075 miljoonaa euroa (1.929 miljoonaa euroa vuonna 2004), jossa oli kasvua 8 prosenttia. Myynnin kasvua tukivat keskeisten asiakkaiden markkinaosuuksien kasvu ja ostojen lisääntynyt keskittäminen.

Kokonaisymyynti (ilman alv) jakautui toimialoittain ja yhtiöittäin seuraavasti:

Milj. euroa	Tot.2005	Ind.edv.
Inex Partners Oy	1.858	107
Meira Nova Oy	223	112
Konserni yhteensä	2.075	108

Inex-konsernin liikevaihto oli 2.027,7 miljoonaa euroa vuonna 2005 (1.870,1 miljoonaa euroa vuonna 2004). Liikevaihdon kasvu edelliseen vuoteen oli 8,4 prosenttia.

Ostohtoihin perustuvat osto- ym. hyvitykset asiakasketjuille toteutuivat edellistä vuotta suurempina.

Tulos

Inex-konsernin ja liiketoimintayhtiöiden tilikauden toiminnan tulokset ovat voitollisia. Tavoitteet ylitettiin.

Hyvä tuloskehitys perustui suunniteltua parempaan myynnin kasvuun, lisääntyneisiin hankinnan ostohyvityksiin ja hyvään kustannusten hallintaan sekä suunnitelmalliseen kehittämistoimintaan.

Konsernin toiminnan tulos oli 5,8 miljoonaa euroa. Tilikauden voitto (satunnaisten erien ja verojen jälkeen) oli 4.3 miljoonaa euroa.

Inex Partners Oy:n toiminnan tulos oli 4,0 miljoonaa euroa. Tilikauden voitto oli 4.8 miljoonaa euroa. Emoyhtiön

tilikauden voittoa parantaa Meira Nova Oy:n antama konserniavustus 1,5 miljoonaa euroa.

Meira Nova Oy:n toiminnan tulos oli 1,7 miljoonaa euroa. Tilikauden voitto, josta on vähennetty annettu konserniavustus 1,5 miljoonaa euroa, oli 0,2 miljoonaa euroa.

Rahoitus

Konsernin maksuvalmius oli hyvä koko vuoden. Likvidit kassavarat ja rahamarkkinasijoitukset olivat vuodenvaihteessa 65,7 miljoonaa euroa.

Inex Partners Oy:n asiakasyritysten maksuaikaa pidennettiin elokuussa 14 päivästä 20 päivään, jonka johdosta yhtiön kassavirta oli negatiivinen - 37,2 miljoonaa euroa. Koko konsernin rahoitusjäämä oli -37,4 miljoonaa euroa.

Inex-konsernin rahoitustuotot ja -kustannukset olivat 0,8 miljoonaa euroa positiiviset (parannusta edellisestä vuodesta 0,4 miljoonaa euroa).

Korollisia lainoja maksettiin pois 1,3 miljoonaa euroa. Korollisia lainoja oli vuoden 2005 lopussa 1,0 miljoonaa euroa.

Konsernin omavaraisuusaste oli 17,9 prosenttia. Sijoitetun pääoman tuotto oli 12,9 prosenttia.

Inex Partners Oy:lle syntyy valuuttariskiä vieraassa valuutassa ostettavista hyödykkeistä, joiden myyntihinta asiakasketjuille vahvistetaan ennen varsinaista hyödykkeen ostoa. Valuuttakurssiriski pyritään pääsääntöisesti eliminimaan valuuttajohdannaisilla.

Sähköenergian hintamuutoksiin varaudutaan kiinteillä sähkön toimitus- ja johdannaissojimuksilla.

Investoinnit

Rahankäyttö aktivoitaviin investointeihin ja käyttöomaisuuden hankintaan oli konsernissa 1,5 miljoonaa euroa, mikä jakautui yhtiöittäin seuraavasti:

Milj. euroa	Tot.2005	Ero edv.
Inex Partners Oy	0,8	- 0,6
Meira Nova Oy	0,7	+ 0,2
Inex-konserni	1,5	- 0,4

Inex Partners Oy:ssä kirjattiin tämän lisäksi tilikauden kuluksi 3,9 miljoonaa euroa tietojärjestelmien kehittämiseen liittyviä kustannuksia.

Konserniin keskeisimmät investointikohteet olivat:

- Inex Partners Oy:n Kilon logistiikkakeskuksen tuotannon laitteet, mm. äänikeräysjärjestelmä
- Inex Partners Oy:n tietojärjestelmät ja laitteistot

- Inex Partners Oy:n toimistotilojen perusparannus- ja kalustoinvestoinnit
- Meira Nova Oy:n tietojärjestelmät ja nettitilausjärjestelmät
- Meira Nova Oy:n uuden logistiikkakeskuksen kehityshanke.

Henkilöstö ja organisaatio

Konsernin palveluksessa olevan henkilöstön määrä oli 2.411 henkilöä 31.12.2005. Keskimääräinen henkilövahvuus oli 2.453 henkilöä.

Henkilöstön jakautuma yhtiöittäin oli

	31.12.05	Ero edv.	Keskim. 2005	Ero edv.
Inex Partners Oy	2.153	23	2.197	87
Meira Nova Oy	258	12	257	13
Konserni yhteensä	2.411	35	2.454	100

Henkilömäärän kasvut Inex Partners Oy:n ja Meira Nova Oy:n henkilömäärissä aiheutuivat myynnin volyymien ja käsiteltyjen tilausrivien voimakkaasta kasvusta. Henkilöstön osaamisen kehittämistä suunnattiin liiketoimintojen strategisten tavoitteiden pohjalta. Kohteita olivat prosesseissa ja projekteissa työskentely, kansainvälinen hankintayhteistyö ja kaupan omamerkituotteet sekä johtamisen työkalut ja kannustepalkkausjärjestelmät.

Suunnitelmallista Vire-toimintaa jatkettiin henkilöstön työskentelyedellytysten parantamiseksi koko organisaatiossa.

Inex ja ympäristövastuu

Inex-konsernissa on tehty tavoitteellista ympäristötyötä usean vuoden ajan. Hallituksen vuonna 1999 vahvistamaa ympäristöpolitiikkaa toteutetaan suunnitelmallisesti. Tavoitteiden toteutumista seurataan määriteltyjen mittareiden avulla. Tuloksista raportoidaan järjestelmällisesti ja vuosittain laaditaan ympäristöraportti. Ympäristöasioiden huomiointi on kiinteä osa Inexin prosessimaista toimintaa.

Inex Partners Oy:n kaikissa logistiikkakeskuksissa, Kilosassa, Lempäälässä, Oulussa ja Hakkilassa sekä Meira Nova Oy:n Vantaan logistiikkakeskuksessa käytössä olevat ympäristöasioiden hallintajärjestelmät perustuvat ISO 14001 standardeihin. Hallintaohjelmien tavoitteet asetetaan määrittelyille 2-vuotisjaksoille. Vuonna 2005 päivi-

tettiin Kilon ja Vantaan hallintaohjelmat ja laadittiin hallintaohjelmat Lempäälän ja Oulun jakelukeskuksille. Hallintaohjelmiin määritellyt toimenpiteet sisältyvät normaaliin vuosisuunnitteluun. Vuoden 2006 ohjelmassa on Hakkilan logistiikkakeskuksen hallintaohjelmien päivittäminen.

Toiminnassa syntyvän jätteen määrää pyritään jatkuvasti vähentämään sekä tehostamaan järjestelmällisesti jätehuollon toimivuutta ja sen osana valvotaan lajittelutehokkuutta. Vuonna 2005 kehitettiin rikkoontuneiden tuotteiden seuranta syntyvän jätteen määrän vähentämiseksi ja toimintamallia pakkausten toimivuuden arvioimiseksi. Auditointisuunnitelman mukaisia säännöllisiä sisäisiä ympäristöauditointeja on jatkettu.

Sidosryhmille suunnattua ympäristöviestintää on toteutettu sisäisen tietoverkon, henkilöstölle jaetun ympäristömateriaalin sekä Inex-konsernin henkilöstö- ja asiakaslehtien välityksellä. Uusille logistiikkatyöntekijöille suunnattuja ympäristökoulutuksia on jatkettu. Inexin ympäristötavoitteista ja -toimenpiteistä on tiedotettu osastokokouksissa ja pääprosessiryhmissä.

Asiakkaiden kanssa yhteistyössä on laadittu yhteinen ympäristöasioiden toimintasuunnitelma ja toteutusohjelma. Tavarantoimittajayhteistyölle määriteltiin sosiaalisen ja ympäristövastuun tavoitetaso sekä käytännön toteutukseen liittyvä seuranta. Näitä ympäristövaatimuksia alettiin soveltaa toiminnassa.

Inex osallistuu aktiivisesti eri yhteisöjen kautta oman alansa ympäristöasioiden kehittämiseen.

Näkymät alkaneelle vuodelle 2006

Kotimainen ja kansainvälinen kilpailu päivittäistavaramarkkinoilla lisäävät hintapaineita ja tarvetta kustannustehokkuuden edelleen parantamiseen.

Päivittäistavarakaupan arvon kasvun ennakoidaan kääntyvän negatiiviseksi vuoden 2006 aikana.

Alkuvuoden aikana tapahtuvat omistusjärjestelyt vaikuttavat Inex Partners Oy:n myyntiin sitä laskevasti. Tradeka Oy:n poistuminen asteittain vuoden aikana Inexin hankinta- ja logistiikkavolyymeista asettaa suuret haasteet kustannusten hallintaan. Suomen Sparin mukaantulon kautta tulevat volyymlisäykset eivät kata volyyminenetyksiä.

Tuloslaskelma

1 000 Eur	1.1. - 1.12.2005		1.1. - 31.12.2004	
Liikevaihto	2 027 739		1 870 065	
Osuus osakkuusyhtiöiden tuloksesta	118		53	
Liiketoiminnan muut tuotot	2 518		1 936	
Materiaalit ja palvelut	1 829 123		1 685 720	
<u>Ulkopuoliset palvelut</u>	<u>60 856</u>	1 889 978	<u>55 952</u>	1 741 672
Henkilöstökulut	82 085		75 872	
Poistot ja arvonalentumiset	4 334		5 483	
Liiketoiminnan muut kulut	16 818		16 692	
Vuokrat	32 082		28 771	
<u>Muut kulut</u>	<u>48 900</u>	48 900	<u>45 463</u>	45 463
Liikevoitto	5 077		3 563	
Rahoitustuotot ja -kulut (+/-)	701		396	
Voitto ennen satunnaisia eriä	5 778		3 959	
Satunnaiset erät (+/-)				
Voitto ennen veroja	5 778		3 959	
Välittömät verot (+/-)	-1 511		-1 314	
Tilikauden voitto	4 267		2 645	

Tase

1 000 Eur	31.12.2005		31.12.2004	
VASTAAVAA	31.12.2005		31.12.2004	
PYSYVÄT VASTAAVAT				
Aineettomat hyödykkeet	7 845		8 992	
Aineelliset hyödykkeet	8 687		10 900	
Osakkuusyritysosakkeet	1 623		1 589	
<u>Muut sijoitukset</u>	<u>74</u>	18 229	<u>393</u>	21 875
VAIHTUVAT VASTAAVAT				
Vaihto-omaisuus	49 290		49 787	
Pitkäaikaiset saamiset	161 015		108 023	
Lyhytaikaiset saamiset	64 576		106 562	
Rahoitusarvopaperit	1 292		607	
<u>Rahat ja pankkisaamiset</u>	<u>276 172</u>	276 172	<u>264 978</u>	264 978
	294 401		286 853	
VASTATTAVAA				
OMA PÄÄOMA				
Osakepääoma	13 455		13 455	
Edellisten tilikausien voitto	34 965		34 340	
<u>Tilikauden voitto</u>	<u>4 267</u>	52 687	<u>2 645</u>	50 440
PAKOLLISET VARAUKSET	352		292	
VIERAS PÄÄOMA				
Laskennallinen verovelka	1 952		2 211	
Pitkäaikainen vieras pääoma	25		1 026	
<u>Lyhytaikainen vieras pääoma</u>	<u>239 386</u>	241 363	<u>232 884</u>	236 121
	294 401		286 853	

Rahoituslaskelma

1 000 Eur	1.1.-31.12.2005	1.1.-31.12.2004
LIIKETOIMINTA		
Liikevoitto	4 959	3 510
Oikaisut liikevoittoon (1)	4 086	5 673
Käyttöpääoman muutos (2)	-46 062	393
Liiketoiminnan rahavirta ennen rah.eriä ja veroja	-37 016	9 576
Maksetut korot ja muut rahoituskulut	-1 130	-1 118
Saadut korot ja muut rahoitustuotot	1 858	1 987
Saadut osingot liiketoiminnasta	51	51
Maksetut välittömät verot	-1 286	-1 822
Rahavirta ennen satunnaisia eriä	-37 523	8 675
Liiketoiminnan satunnaisista eristä johtuva rahavirta		
Liiketoiminnan rahavirta	-37 523	8 675
INVESTOINNIT		
Investoinnit aineellisiin ja aineettomiin hyödykkeisiin	-1 472	-1 819
Investoinnit osakkeisiin		-9
Aineellisten ja aineettomien hyödykkeiden luovutustulot	805	256
Luovutustulot muista osakkeista	353	
Saadut osingot investoinneista	2	82
Investointien rahavirta	-311	-1 490
RAHOITUS		
Pitkäaikaisten lainojen vähennys	-1 446	-1 446
Saamisten lisäys (-)/vähennys(+)	-1	18
Maksetut osingot	-2 020	-10 000
Rahoituksen rahavirta	-3 467	-11 428
Rahavarojen muutos, lisäys(+)/vähennys(-)	-41 302	-4 243
Rahavarat tilikauden alussa	107 169	111 412
Rahavarat tilikauden lopussa	65 867	107 169
Oikaisut liikevoittoon (1)		
Pysyvien vastaavien myyntivoitot(-) ja tappiot(+)	-308	60
Poistot ja arvonalentumiset	4 334	5 483
Muut tuotot ja kulut, joihin ei liity maksua	60	130
	4 086	5 673
Käyttöpääoman muutos (2)		
Lyhytaikaisten liikesaamisten muutos	-53 047	-12 604
Vaihto-omaisuuden muutos	497	-857
Lyhytaikaisten korottomien velkojen muutos	6 488	13 855
	-46 062	393

Tuloslaskelma

1 000 Eur	1.1. - 1.12.2005		1.1. - 31.12.2004	
Liikevaihto	1 815 481		1 679 148	
Liiketoiminnan muut tuotot	4 265		3 711	
Materiaalit ja palvelut				
Aineet, tarvikkeet ja tavarat	1 638 822		1 515 751	
Ulkopuoliset palvelut	54 855	1 693 677	50 734	1 566 484
Henkilöstökulut	73 289		67 750	
Poistot ja arvonalentumiset	3 966		4 821	
Liiketoiminnan muut kulut				
Vuokrat	15 820		15 706	
Muut kulut	29 811	45 631	26 612	42 318
Liikevoitto	3 182		1 485	
Rahoitustuotot ja -kulut (+/-)	789		566	
Voitto ennen satunnaisia eriä	3 971		2 051	
Satunnaiset erät (+/-)	1 500		1 000	
Voitto ennen veroja	5 471		3 051	
Tilinpäätössiirrot	971		876	
Välittömät verot (+/-)	-1 689		-1 580	
Tilikauden voitto	4 754		2 348	

Tase

1 000 Eur	31.12.2005		31.12.2004	
VASTAAVAA	31.12.2005		31.12.2004	
PYSYVÄT VASTAAVAT				
Aineettomat hyödykkeet	7 004		8 254	
Aineelliset hyödykkeet	7 382		9 824	
Muut sijoitukset	4 735	19 120	4 600	22 678
VAIHTUVAT VASTAAVAT				
Vaihto-omaisuus	43 133		43 689	
Lyhytaikaiset saamiset	147 095		95 698	
Rahoitusarvopaperit	64 750		106 562	
Rahat ja pankkisaamiset	1 280	256 258	591	246 541
	275 378		269 219	
VASTATTAVAA				
OMA PÄÄOMA				
Osakepääoma	13 455		13 455	
Edellisten tilikausien voitto	27 723		27 395	
Tilikauden voitto	4 754	45 931	2 348	43 198
TILINPÄÄTÖSSIIRROJEN KERTYMÄ	7 484		8 456	
PAKOLLISET VARAUKSET	190		130	
VIERAS PÄÄOMA				
Pitkäaikainen vieras pääoma	25		1 026	
Lyhytaikainen vieras pääoma	221 748	221 773	216 409	217 435
	275 378		269 219	

Rahoituslaskelma

1 000 Eur	1.1.-31.12.2005	1.1.-31.12.2004
LIIKETOIMINTA		
Liikevoitto	3 182	1 485
Oikaisut liikevoittoon (1)	3 718	5 011
Käyttöpääoman muutos (2)	-47 486	1 342
Liiketoiminnan rahavirta ennen rah.eriä ja veroja	-40 586	7 839
Maksetut korot ja muut rahoituskulut	-1 141	-1 115
Saadut korot ja muut rahoitustuotot	1 884	2 049
Saadut osingot liiketoiminnasta	51	51
Maksetut välittömät verot	-1 074	-1 622
Rahavirta ennen satunnaisia eriä	-40 865	7 201
Liiketoiminnan satunnaisista eristä johtuva rahavirta		
Liiketoiminnan rahavirta	-40 865	7 201
INVESTOINNIT		
Investoinnit aineellisiin ja aineettomiin hyödykkeisiin	-770	-1 278
Investoinnit osakkeisiin		-9
Aineellisten ja aineettomien hyödykkeiden luovutustulot	805	256
Luovutustulot muista osakkeista	353	
Muiden pitkäaikaisten sijoitusten muutos	-488	
Saadut osingot investoinneista	23	82
Investointien rahavirta	-77	-949
RAHOITUS		
Pitkäaikaisten lainojen vähennys	-1 446	-1 446
Lyhytaikaisten lainojen lisäys (+)/vähennys(-)	985	-571
Saamisten lisäys (-)/vähennys(+)	1	18
Maksetut osingot	-2 020	-10 000
Saadut/annetut konserniavustukset	2 300	1 500
Rahoituksen rahavirta	-181	-10 499
Rahavarojen muutos, lisäys(+)/vähennys(-)	-41 124	-4 247
Rahavarat tilikauden alussa	107 154	111 400
Rahavarat tilikauden lopussa	66 030	107 154
	-41 124	-4 247
Oikaisut liikevoittoon (1)		
Pysyvien vastaavien myyntivoitot(-) ja tappiot(+)	-308	60
Poistot ja arvonalentumiset	3 966	4 821
Muut tuotot ja kulut, joihin ei liity maksua	60	130
	3 718	5 011
Käyttöpääoman muutos (2)		
Lyhytaikaisten liikesaamisten muutos	-52 285	-9 188
Vaihto-omaisuuden muutos	556	-1 462
Lyhytaikaisten korottomien velkojen muutos	4 242	11 993
	-47 486	1 342

Tilinpäätöksen liitetiedot

Konsernitilinpäätöksen laatimisperiaatteet

Laajuus

Konsernitilinpäätös sisältää kaikki emoyhtiö Inex Partners Oy:n omistamat tytäryhtiöt sekä osakkuusyhtiöistä Finnfröst Oy:n.

Osakkuusyhtiöiden yhdistelystä on jätetty pois kaksi liitetiedoissa mainittua kiinteistön hallintaan keskittyntä yhtiötä. Pois jätetyillä yhtiöillä ei ole oleellista merkitystä konsernin tulokseen ja jakokelpoiseen omaan pääomaan. Osakkuusyhtiöistä Asunto Oy Korson Näätäkuja on myyty vuonna 2005.

Laskentaperiaatteet

Sisäinen osakkeenomistus

Konsernin sisäinen omistus on eliminoitu hankintamenomenetelmällä.

Sisäiset liiketapahtumat ja katteet

Konsernin sisäiset liiketapahtumat sekä sisäiset saamiset ja velat on eliminoitu.

Osakkuusyhtiöt

Osakkuusyhtiö Finnfröst Oy on yhdistelty konsernitilinpäätökseen pääomaosuusmenetelmällä. Konsernin omistusosuuden mukainen osuus osakkuusyhtiön tilikauden tuloksesta on esitetty tuloslaskelmassa liikevaihdon jälkeen ennen kuluja, koska yhtiön toiminta liittyy kiinteästi konsernin tavarantoimittaja- ja asiakassuhteisiin. Osakkuusyhtiöltä saadut osingot on eliminoitu.

Käyttöomaisuuden arvostus

Käyttöomaisuus on merkitty taseeseen muuttuvien menojen mukaiseen hankintamenoön vähennettynä tehdyillä suunnitelmapoistoilla. Suunnitelmapoistot on tehty tuloslaskelman ja taseen liitetiedoista ilmenevällä tavalla.

Vaihto-omaisuuden arvostus

Vaihto-omaisuus on merkitty taseeseen muuttuvien menojen mukaiseen hankintamenoön fifo-periaatetta noudattaen tai sitä alempaan jälleenhankintahintaan tai todennäköiseen myyntihintaan alimman arvon periaatteen mukaisesti.

Valuuttamääräiset erät

Tilikauden aikaiset ulkomaanrahan määräiset liiketapahtumat on kirjattu tapahtumapäivän kurssiin. Tilinpäätöksessä ulkomaanrahan määräiset saamiset ja velat on muutettu euroiksi EKP:n tilinpäätöspäivän kurssiin ja kurssierot on kirjattu tulosvaikutteisesti.

Suojaustarkoituksessa solmitut johdannaissopimukset

Valuuttajohdannaissopimukset

Terminisopimukset arvostetaan tilinpäätöspäivän markkinahintoihin. Terminien kurssierot kirjataan ostoja suojaavien valuuttatermiinien osalta tulosvaikutteisesti ostojen oikaisueriin sen tilikauden aikana, jolloin suojauksen kohteen kurssiero on syntynyt.

Sähköjohdannaiset

Sähköjohdannaisia käytetään pääasiassa sähkön hintariskiltä suojautumiseen. Suojaustarkoituksessa tehtyjen sähkötermiinien realisoituneet arvonmuutokset on jaksotettu sopimusajalle.

Eläkejärjestelyt

Konserniyhtiöiden henkilöstön lakisääteinen ja vapaaehtoinen eläketurva on hoidettu ulkopuolisissa eläkevakuutusyhtiöissä. Eläkemenot on kirjattu kuluksi kertymisvuonna.

Laskennalliset verot

Laskennallinen verovelka on laskettu verotuksen ja tilinpäätöksen välisille väliaikaisille eroille käyttäen tilinpäätöshetkellä vahvistettua seuraavien vuosien verokantaa. Taseeseen sisältyy laskennallinen verovelka kokonaisuudessaan.

Tilinpäätöksen liitetiedot

TULOSLASKELMAA KOSKEVAT LIITETIEDOT

	Milj. euroa	INEX-KONSERNI		INEX PARTNERS OY	
		2005	2004	2005	2004
1a. Liikevaihto toimialoittain					
Päivittäistavaratukkauppa		1 781,4	1 648,6	1 781,4	1 648,6
Materiaalitoimintojen palvelumyynti		34,1	30,5	34,1	30,5
Suurtaloustukkauppa		218,5	196,9	0,0	0,0
Konsernin sisäinen liikevaihto		-6,3	-5,9	0,0	0,0
Yhteensä		2 027,7	1 870,1	1 815,5	1 679,1
2. Liiketoiminnan muut tuotot	1000 euroa				
Käyttöomaisuuden myyntivoitot		350	12	350	12
Vuokratuotot				374	365
Palveluveloitukset		2 168	1 924	3 540	3 334
Yhteensä		2 518	1 936	4 265	3 711
3. Aineet, tarvikkeet ja tavarat					
Ostot tilikauden aikana		1 828 597	1 686 797	1 638 163	1 517 439
Varastojen muutos (+/-)		526	-1 077	659	-1 689
Yhteensä		1 829 123	1 685 720	1 638 822	1 515 751
4. Henkilöstökulut					
Palkat ja palkkiot		66 571	62 540	59 677	56 095
Eläkekulut		11 113	9 336	9 828	8 153
Muut henkilösivukulut		4 401	3 997	3 784	3 502
Yhteensä		82 085	75 872	73 289	67 750
Henkilöstöä ja toimielinten jäseniä koskevat liitetiedot esitetty jäljempänä kohdassa 23.					
5. Poistot ja arvonalentumiset					
Suunnitelman mukaiset poistot		4 334	5 483	3 966	4 821
Yhteensä		4 334	5 483	3 966	4 821

Poistojen ja poistoeron muutosten tase-eräkohtainen erittely sisältyy taseen liitetietojen pysyvien vastaavien ja tilinpäätössiirtojen kertymän erittelykohtiin.

Suunnitelman mukaiset poistot perustuvat käyttöomaisuuden alkuperäiseen hankintamenuun ja arvioituun taloudelliseen pitoaikaan. Suunnitelman mukaiset poistoajat ovat:

	vuosia
Aineettomat hyödykkeet	
Liikearvot	10
Konserniliikearvot	10
Muut pitkävaikutteiset menot	7-25
Muu aineeton omaisuus	3-5
Aineelliset hyödykkeet	
Rakennukset ja rakennelmat	20-30
Rakennusten laitteet	10
Tehdaskoneet	5-10
Varastokalusto	5-10
Konttorikoneet ja -kalusteet	7-10
Moottoriajoneuvot	5
ATK-laitteet	5

Poistot on laskettu kohteen käyttöönottokauden alusta.

Tilinpäätöksen liitetiedot

TULOSLASKELMAA KOSKEVAT LIITETIEDOT

	INEX-KONSERNI		INEX PARTNERS OY	
	2005	2004	2005	2004
	1000 euroa			
6. Rahoitustuotot ja -kulut				
Osinkotuotot saman konsernin yrityksiltä			51	72
Osinkotuotot omistusyhteisy yrityksiltä				
Osinkotuotot muilta	2	82	2	115
Osinkotuotot pysyvien vastaavien sijoituksista yhteensä	2	82	53	187
Korkotuotot muista pysyvien vastaavien sijoituksista				
Saman konsernin yrityksiltä			21	
Muut korko- ja rahoitustuotot				
Saman konsernin yrityksiltä			72	101
Muilta	1 825	1 981	1 779	1 942
Korko- ja muut rahoitustuotot yhteensä	1 827	2 063	1 926	2 230
Arvon alentumiset pysyvien vastaavien sijoituksista		554		554
Korko- ja muut rahoituskulut				
Saman konsernin yrityksille			20	9
Muille	1 126	1 113	1 117	1 102
Korko- ja muut rahoituskulut yhteensä	1 126	1 113	1 137	1 110
Rahoitustuotot ja -kulut yhteensä	701	396	789	566
7. Satunnaiset erät				
Satunnaiset tuotot				
Saadut konserniavustukset			1 500	1 000
Muut				
Yhteensä			1 500	1 000
Satunnaiset erät yhteensä			1 500	1 000
8. Tilinpäätössiirrot				
Poistoerojen lisäys (-)/vähennys(+)			971	876
Yhteensä			971	876
9. Välittömät verot				
Tuloverot varsinaisesta toiminnasta tilikaudelta (+/-)	1 798	1 607	1 327	1 077
Tuloverot varsinaisesta toiminnasta ed. tilikausilta (+/-)	-28	212	-28	212
Tuloverot satunnaisista eristä (+/-)			390	290
Jaksotuserojen vaikutus				
Laskennallisen verovelan muutos	-259	-505		
Verotettavan tulon mukaiset verot	1 511	1 314	1 689	1 580

Tilinpäätöksen liitetiedot

TASEEN VASTAAVIA KOSKEVAT LIITETIEDOT

	INEX-KONSERNI		INEX PARTNERS OY	
	2005	2004	2005	2004
	1000 euroa			
10. Aineettomat ja aineelliset hyödykkeet				
Aineettomat oikeudet				
Hankintameno 1.1.	17 026	16 753	14 532	14 529
Lisäykset 1.1. - 31.12.		5		3
Vähennykset 1.1. - 31.12.	-683		-683	
Siirrot erien välillä 1.1.-31.12.	799	268	626	
Hankintameno 31.12.	17 141	17 026	14 475	14 532
Kertyneet poistot 1.1.	14 262	12 307	12 117	10 532
Vähennysten ja siirtojen kertyneet poistot	-683		-683	
Tilikauden poisto	1 021	1 955	921	1 585
Arvonalemmukset	137		137	
Kertyneet poistot 31.12.	14 737	14 262	12 492	12 117
Kirjanpitoarvo 31.12.	2 405	2 764	1 984	2 415
Muut pitkävaikutteiset menot				
Hankintameno 1.1.	10 096	10 077	8 672	8 672
Lisäykset 1.1. - 31.12.	141	19	141	
Vähennykset 1.1. - 31.12.	-378		-32	
Siirrot erien välillä 1.1.-31.12.	165		151	
Hankintameno 31.12.	10 023	10 096	8 932	8 672
Kertyneet poistot 1.1.	4 614	4 074	3 502	3 037
Vähennysten ja siirtojen kertyneet poistot	-378		-32	
Tilikauden poisto	509	539	442	465
Arvonalemmukset				
Kertyneet poistot 31.12.	4 744	4 614	3 912	3 502
Kirjanpitoarvo 31.12.	5 279	5 482	5 020	5 170
Aineettomien hyödykkeiden ennakkomaksut				
Hankintameno 1.1.	745	197	668	197
Lisäykset 1.1. - 31.12.	333	937	63	471
Vähennykset 1.1. - 31.12.				
Siirrot erien välillä 1.1.-31.12.	-917	-389	-731	
Kirjanpitoarvo 31.12.	161	745		668
Aineettomat hyödykkeet yhteensä	7 845	8 992	7 004	8 254
Konserniliikearvo				
Hankintameno 1.1.	1 655	1 655		
Lisäykset 1.1. - 31.12.				
Vähennykset 1.1. - 31.12.				
Hankintameno 31.12.	1 655	1 655		
Kertyneet poistot 1.1.	1 655	1 655		
Vähennysten ja siirtojen kertyneet poistot				
Tilikauden poisto				
Kertyneet poistot 31.12.	1 655	1 655		
Kirjanpitoarvo 31.12.				

Tilinpäätöksen liitetiedot

TASEEN VASTAAVIA KOSKEVAT LIITETIEDOT

	INEX-KONSERNI		INEX PARTNERS OY	
	2005	2004	2005	2004
	1000 euroa			
10. Aineettomat ja aineelliset hyödykkeet				
Aineelliset hyödykkeet				
Maa- ja vesialueet				
Hankintameno 1.1.	831	831	314	314
Lisäykset 1.1. - 31.12.				
Vähennykset 1.1. - 31.12.	-314		-314	
Siirrot erien välillä 1.1.-31.12.				
Hankintameno 31.12.	517	831		314
Kirjanpitoarvo 31.12.	517	831		314
Rakennukset ja rakennelmat				
Hankintameno 1.1.	5 699	5 654	5 699	5 654
Lisäykset 1.1. - 31.12.		45		45
Vähennykset 1.1. - 31.12.	-252		-252	
Siirrot erien välillä 1.1.-31.12.				
Hankintameno 31.12.	5 446	5 699	5 446	5 699
Kertyneet poistot 1.1.	4 193	4 083	4 193	4 083
Vähennysten ja siirtojen kertyneet poistot	-149		-149	
Tilikauden poistot	109	110	109	110
Arvonlennukset	237		237	
Kertyneet poistot 31.12.	4 389	4 193	4 389	4 193
Kirjanpitoarvo 31.12.	1 057	1 506	1 057	1 506
Koneet ja kalusto				
Hankintameno 1.1.	29 480	30 138	26 656	27 489
Lisäykset 1.1. - 31.12.	597	813	566	758
Vähennykset 1.1. - 31.12.	-270	-1 591	-270	-1 591
Siirrot erien välillä 1.1.-31.12.		120		
Hankintameno 31.12.	29 806	29 480	26 952	26 656
Kertyneet poistot 1.1.	20 996	19 392	18 731	17 345
Vähennysten ja siirtojen kertyneet poistot	-190	-1 275	-190	-1 275
Tilikauden poistot	2 322	2 879	2 120	2 661
Arvonlennukset				
Kertyneet poistot 31.12.	23 127	20 996	20 661	18 731
Kirjanpitoarvo 31.12.	6 679	8 484	6 291	7 925
Koneiden ja kaluston kirjanpitoarvosta 31.12. koneiden ja laitteiden osuus	915	1 220	915	1 220
Muut aineelliset hyödykkeet				
Hankintameno 1.1.	34	34	34	34
Lisäykset 1.1. - 31.12.				
Vähennykset 1.1. - 31.12.				
Siirrot erien välillä 1.1.-31.12.				
Hankintameno 31.12.	34	34	34	34
Kertyneet poistot 1.1.				
Vähennysten ja siirtojen kertyneet poistot				
Tilikauden poistot				
Arvonlennukset				
Kertyneet poistot 31.12.				
Kirjanpitoarvo 31.12.	34	34	34	34

Tilinpäätöksen liitetiedot

TASEEN VASTAAVIA KOSKEVAT LIITETIEDOT

	INEX-KONSERNI		INEX PARTNERS OY	
	2005	2004	2005	2004
	1000 euroa			
10. Aineettomat ja aineelliset hyödykkeet				
Ennakkomaksut ja keskeneräiset hankinnat				
Hankintameno 1.1.	46	46	46	46
Lisäykset 1.1. - 31.12.	401			
Vähennykset 1.1. - 31.12.				
Siirrot erien välillä 1.1.-31.12.	-46		-46	
Kirjanpitoarvo 31.12.	401	46		46
Aineelliset hyödykkeet yhteensä	8 687	10 900	7 382	9 824
11. Sijoitukset				
Osakkeet saman konsernin yrityksissä				
Hankintameno 1.1.			4 016	4 016
Lisäykset 1.1. - 31.12.				
Vähennykset 1.1. - 31.12.				
Siirrot erien välillä 1.1.-31.12.				
Hankintameno 31.12.			4 016	4 016
Kirjanpitoarvo 31.12.			4 016	4 016
Osuudet saman konsernin yrityksissä yhteensä			4 016	4 016
Saamiset saman konsernin yrityksiltä				
Määrä 1.1.				
Lisäykset 1.1. - 31.12.			488	
Vähennykset 1.1. - 31.12.				
Siirrot erien välillä 1.1.-31.12.				
Määrä 31.12.			488	
Kertyneet arvonalennukset 1.1.				
Vähennysten ja siirtojen kertyneet arvonalennukset				
Arvonalennukset				
Kertyneet arvonalennukset 31.12.				
Kirjanpitoarvo 31.12.			488	
Osakkeet omistusyhteisyrittäjiltä				
Hankintameno 1.1.	1 589	1 587	202	202
Lisäykset 1.1. - 31.12.	67	2		
Vähennykset 1.1. - 31.12.	-33		-33	
Siirrot erien välillä 1.1.-31.12.				
Hankintameno 31.12.	1 623	1 589	168	202
Kertyneet arvonalennukset 1.1.				
Vähennysten ja siirtojen kertyneet arvonalennukset				
Arvonalennukset				
Kertyneet arvonalennukset 31.12.				
Kirjanpitoarvo 31.12.	1 623	1 589	168	202
Osuudet omistusyhteisyrittäjissä yhteensä	1 623	1 589	168	202

Tilinpäätöksen liitetiedot

TASEEN VASTAAVIA KOSKEVAT LIITETIEDOT

	INEX-KONSERNI		INEX PARTNERS OY	
	2005	2004	2005	2004
	1000 euroa			
11. Sijoitukset				
Muut osakkeet ja osuudet				
Hankintameno 1.1.	948	938	937	927
Lisäykset 1.1. - 31.12.		9		9
Vähennykset 1.1. - 31.12.	-319		-319	
Siirrot erien välillä 1.1.-31.12.				
Hankintameno 31.12.	628	948	617	937
Kertyneet arvonalennukset 1.1.	554		554	
Vähennysten ja siirtojen kertyneet arvonalennukset				
Arvonalennukset		554		554
Kertyneet arvonalennukset 31.12.	554	554	554	554
Arvonkorotukset 1.1.				
Lisäykset				
Vähennykset				
Arvonkorotukset 31.12.				
Kirjanpitoarvo 31.12.	74	393	63	382
Sijoitukset yhteensä	1 697	1 983	4 735	4 600

12. Omistukset muissa yrityksissä

Konserniyritykset	Koti- paikka	Konsernin omistus- osuus - %	Konsernin äänivalta osuus - %	Emoyhtiön omistus- osuus -%	Emoyhtiön omistamien osakkeiden /osuuksien		
					kpl	Nimellis- arvo 1000 euroa	Kirjanpito- arvo 1000 euroa
Meira Nova Oy	Helsinki	100	100	100	300	2 523	4 013
Canelokiinteistöt Oy	Helsinki	100	100	100	15	3	3
Yhteensä						2 525	4 016

Osakkuusyrietykset

Finnfrost Oy	Helsinki	50	50	50	3 000	505	168
Luppola Oy *	Helsinki	50,0	50,0				
Kiinteistö Oy							
Vierumäen Kiilukka*	Heinolan mlk	25,0	25,0			505	168
Yhteensä							

* ei yhdistelty konsernitilinpäätökseen
Finnfrost Oy yhdistelty pääomaosuusmenetelmällä

Emoyhtiön omistamat muut osakkeet ja osuudet 63 63

13. Vaihto- omaisuus

Tavarat	49 102	49 628	42 945	43 604
Ennakkomaksut	188	159	188	85
Yhteensä	49 290	49 787	43 133	43 689

14. Pitkäaikaiset saamiset

Muut saamiset
Siirtosaamiset

Pitkäaikaiset saamiset yhteensä

Tilinpäätöksen liitetiedot

TASEEN VASTAAVIA KOSKEVAT LIITETIEDOT

	INEX-KONSERNI		INEX PARTNERS OY	
	2005	2004	2005	2004
	1000 euroa			
15. Lyhytaikaiset saamiset				
Myyntisaamiset	156 364	102 962	140 851	88 649
Saamiset saman konsernin yrityksiltä				
Myyntisaamiset			718	456
Lainasaamiset			860	860
Muut saamiset			200	1 000
Siirtosaamiset			1	1
Yhteensä			1 779	2 318
Saamiset omistusyhteisyrittäjiltä				
Myyntisaamiset	3 011	1 664	2 972	1 507
Yhteensä	3 011	1 664	2 972	1 507
Lainasaamiset	10	10		
Muut saamiset	2	16	1	4
Siirtosaamiset	1 628	3 371	1 492	3 221
Lyhytaikaiset saamiset yhteensä	161 015	108 023	147 095	95 698
Siirtosaamisiin sisältyvät olennaiset erät				
Henkilöstökulut	808	2 351	745	2 242
Rahoituserät	55	88	55	89
Verot	33	54		54
Muut	732	877	692	837
Siirtosaamiset yhteensä	1 628	3 371	1 492	3 222
16. Rahoitusarvopaperit				
Muut osakkeet ja osuudet				
Muut arvopaperit saman konsernin yrityksiltä			174	
Muut arvopaperit muilta	64 576	106 562	64 576	106 562
Yhteensä	64 576	106 562	64 750	106 562

TASEEN VASTATTAVIA KOSKEVAT LIITETIEDOT

17. Oma pääoma				
Osakepääoma 1.1.	13 455	13 455	13 455	13 455
Osakepääoma 31.12.	13 455	13 455	13 455	13 455
Vararahasto 1.1.				
Vähennykset 01.01.-31.12.				
Vararahasto 31.12.				
Edellisten tilikausien voitto 1.1.	36 985	44 340	29 743	37 395
Muuntoero				
Osingonjako	-2 020	-10 000	-2 020	-10 000
Edellisten tilikausien voitto 31.12.	34 965	34 340	27 723	27 395
Tilikauden voitto	4 267	2 645	4 754	2 348
Oma pääoma yhteensä	52 687	50 440	45 931	43 198
Laskelma voitonjakokelpoisista varoista 31.12.				
Edellisten tilikausien voitto	34 965	34 340	27 723	27 395
Tilikauden voitto	4 267	2 645	4 754	2 348
- kertyneestä poistoerosta omaan pääomaan merkitty osuus	-5 554	-6 292		
Yhteensä	33 677	30 692	32 476	29 743

Tilinpäätöksen liitetiedot

TASEEN VASTATTAVIA KOSKEVAT LIITETIEDOT

	INEX-KONSERNI		INEX PARTNERS OY	
	2005	2004	2005	2004
	1000 euroa			
18. Tilinpäätössiirtojen kertymä				
Poistoero				
Aineettomat oikeudet			970	1 105
Muut pitkävaikutteiset menot			4 334	4 633
Rakennukset ja rakennelmat			319	351
Koneet ja kalustot			1 861	2 366
Muut aineelliset hyödykkeet				
Yhteensä			7 484	8 456
19. Laskennallinen verovelka				
Tilinpäätössiirroista	1 952	2 211	1 946	2 198
20. Pakolliset varaukset				
Valmisteverovaraus	162	292		130
Muut pakolliset varaukset	190		190	
21. Pitkäaikainen vieras pääoma				
Eläkelainat		1 002		1 002
Muut pitkäaikaiset velat				
Siirtovelat	25	25	25	25
Pitkäaikainen vieras pääoma yhteensä	25	1 026	25	1 026
22. Lyhytaikainen vieras pääoma				
Eläkelainat	1 002	1 446	1 002	1 446
Ostovelat	183 887	166 320	168 699	152 917
Velat saman konsernin yrityksille				
Ostovelat			4	3
Muut lyhytaikaiset velat			2 068	1 083
Siirtovelat			55	107
Yhteensä			2 126	1 193
Velat omistusyhteisyrityksille				
Ostovelat	10 273	7 704	8 110	6 048
Yhteensä	10 273	7 704	8 110	6 048
Muut lyhytaikaiset velat	10 389	8 646	9 505	7 473
Siirtovelat	33 836	48 768	32 306	47 331
Lyhytaikainen vieras pääoma yhteensä	239 386	232 884	221 748	216 409
Siirtovelkoihin sisältyvät olennaiset erät				
Henkilöstökulut	12 012	10 855	10 509	9 555
Rahoituserät	5	9	6	10
Asiakashyvitykset	19 654	36 408	19 709	36 514
Muut	2 189	1 521	2 162	1 384
Siirtovelat yhteensä	33 860	48 793	32 386	47 463
LIITETIEDOT HENKILÖSTÖSTÄ JA TOIMIELINTEN JÄSENISTÄ				
23 a. Henkilöstön lukumäärä keskimäärin				
Vakinaiset	2083	2027	1869	1818
Määräaikaiset	371	326	328	292
Yhteensä	2454	2353	2197	2110
23 b.				
Palkat ja palkkiot				
Toimitusjohtaja ja hänen varamiehensä	592	552	326	319
Hallituksen jäsenet ja varajäsenet	47	49	40	42
Hallituksen jäsenten ja toimitusjohtajan eläkesitoumukset				
			Konserniin kuuluvien yhtiöiden toimitusjohtajien eläkeiäksi on sovittu 60 vuotta.	

Tilinpäätöksen liitetiedot

VAKUUEDET JA VASTUUSITOUUMUKSET

		INEX-KONSERNI		INEX PARTNERS OY	
		2005	2004	2005	2004
24. Vastuusitoumukset	1000 euroa				
Annetut pantit ja vastuusitoumukset					
Velat, joiden vakuudeksi annettu kiinnityksiä					
Eläkelainat			1 115		1 115
Kiinnitykset			4 457		4 037
Vakuudeksi annetut kiinnitykset yhteensä			4 457		4 037
Muiden velasta annetut vakuudet					
Takaukset		4 385	6 514	4 385	6 514
Yhteensä		4 385	6 514	4 385	6 514
Muut vastuut					
Leasingvastuut:					
-Seuraavana vuonna maksettavat		1 092	925	968	847
-Yli vuoden kuluttua maksettavat		2 633	2 600	2 496	2 492
Yhteensä		3 725	3 525	3 464	3 339
Vuokravastuut					
- Exchange Hire-vuokrasopimukset		1 020	843	1 020	843
Toimipaikkojen vuokravastuut					
-Seuraavana vuonna maksettavat		14 365	15 027	13 432	14 097
-Yli vuoden kuluttua maksettavat		20 355	34 720	19 422	32 854
		34 720	49 747	32 854	46 951

Sopimus ATK-laitteen lunastusvastuusta (Siemens Oy/Meira Nova)		2005	2004
- Seuraavana vuonna maksettavat	132 775-67 253 euroa		258 802 -164 901 euroa
- Yli vuoden kuluttua maksettavat	33 846-500 euroa		132 775 - 500 euroa

Inex-konserni / Inex Partners Oy Johdannaissopimuksista johtuvat vastuut

Johdannaissopimuksista johtuva vastuu, kohde-etuuden arvo (•)	Kohde-etuuden arvo 31.12.2005	Josta avoimien sopimusten kohde-etuuden arvot 31.12.2005	Kohde-etuuden arvo 31.12.2004	Josta avoimien sopimusten kohde-etuuden arvot 31.12.2004
	Valuuttajohdannaiset			
Termiinisopimukset	2 105	2 105		
Sähköjohdannaiset				
Termiinisopimukset	3 000	3 000	1 583	1 583
Johdannaissopimuksista johtuva vastuu, käypä arvo (•)	Käypä arvo 31.12.2005	Josta avoimien sopimusten käyvät arvot 31.12.2005	Käypä arvo 31.12.2004	Josta avoimien sopimusten käyvät arvot 31.12.2004
Valuuttajohdannaiset				
Termiinisopimukset	9	9		
Sähköjohdannaiset				
Termiinisopimukset	527	527	34	34

Kokonaisriskiasemaa tarkasteltaessa on johdannaisten lisäksi huomioitava suojattavien erien positio. Tilikauden lopussa avoimena olevia johdannaissopimuksia on käytetty pääasiassa konsernin valuuttaja sähkön hintariskin hallintaan

Avoimet valuuttajohdannaiset erääntyvät alle vuoden kuluessa

Avoimet sähkötermiinisopimukset erääntyvät seuraavan 3 vuoden kuluessa.

Johdannaisten käyvät arvot perustuvat markkina-arvoihin tai tulevien kassavirtojen nykyarvoihin.

Hallituksen esitys yhtiökokoukselle

Konsernin voitonjakokelpoiset varat ovat taseen 31.12.2005 mukaan 33.677.105,11 euroa ja emoyhtiön 32.476.436,24 euroa, josta tilikauden voitto on 4.753.532,09 euroa. Hallitus ehdottaa yhtiökokoukselle, että osinkona jaetaan 2.020.000 euroa ja, että loppuosa tuloksesta siirretään yhtiön voittovaroihin.

Helsingissä 17. helmikuuta 2006

Kari Neilimo (pj)	Antti Remes (vpj)
Arto Hiltunen	Juha Laisaari
Antti Sippola	Matti Nenonen
Jouko Vehmas	Ralf Sandström

Risto Pyykönen
Toimitusjohtaja

Tilintarkastuskertomus

Inex Partners Oy:n osakkeenomistajille

Olemme tarkastaneet Inex Partners Oy:n kirjanpidon, tilinpäätöksen, toimintakertomuksen ja hallinnon tilikaudelta 1.1. – 31.12.2005. Hallitus ja toimitusjohtaja ovat laatineet toimintakertomuksen ja tilinpäätöksen, joka sisältää sekä konsernin ja emoyhtiön taseen, tuloslaskelman, rahoituslaskelman ja liitetiedot. Suorittamamme tarkastuksen perusteella annamme lausunnon tilinpäätöksestä, toimintakertomuksesta ja emoyhtiön hallinnosta.

Tilintarkastus on suoritettu hyvän tilintarkastustavan mukaisesti. Kirjanpitoa sekä tilinpäätöksen ja toimintakertomuksen laatimisperiaatteita, sisältöä ja esittämistapaa on tarkastettu riittävässä laajuudessa sen toteamiseksi, etteivät tilinpäätös ja toimintakertomus sisällä olennaisia virheitä tai puutteita. Hallinnon tarkastuksessa on selvitetty emoyhtiön hallituksen jäsenten sekä toimitusjohtajan toiminnan lainmukaisuutta osakeyhtiölain säännösten perusteella.

Lausuntonamme esitämme, että tilinpäätös ja toimintakertomus on laadittu kirjanpitolaisten sekä tilinpäätöksen ja toimintakertomuksen laatimista koskevien säännösten ja määräysten mukaisesti. Tilinpäätös ja toimintakertomus antavat kirjanpitolaissa tarkoitetulla tavalla oikeat ja riittävät tiedot konsernin sekä emoyhtiön toiminnan tuloksesta ja taloudellisesta asemasta. Toimintakertomus on yhdenmukainen tilinpäätöksen kanssa. Tilinpäätös konsernitilinpäätöksineen voidaan vahvistaa sekä vastuuvapaus myöntää emoyhtiön hallituksen jäsenille sekä toimitusjohtajalle tarkastamaltamme tilikaudelta. Hallituksen esitys tuloksen käsittelystä on osakeyhtiölain mukainen.

Helsingissä 14. maaliskuuta 2006

Tomi Englund
KHT

KPMG Oy Ab

Jukka Rajala
KHT

Tilintarkastajat 2005

Inex Partners Oy:n tilintarkastajina ovat toimineet Tomi Englund KHT (varatilintarkastajana Ernst & Young Oy) ja KPMG Oy Ab päävastuullisena tilintarkastajana Jukka Rajala KHT.

Inex Partners Oy:n hallitus vuonna 2005

Yhtiökokouksen valitsemina varsinaisina jäseninä ovat Inex Partners Oy:n hallituksessa toimineet:

Toimitusjohtaja Antti Remes	(puheenjohtaja 26.4.2005 saakka, varapuheenjohtaja 26.4.2005 alkaen)
Pääjohtaja Kari Neillimo	(varapuheenjohtaja 26.4.2005 saakka, puheenjohtaja 26.4.2005 alkaen)
Toimitusjohtaja Arto Hiltunen	(16.3.2005 alkaen)
Kenttäryhmän johtaja Kalle Lähdesmäki	(16.3.2005 saakka)
Varatoimitusjohtaja Juha Laisaari	
Toimitusjohtaja Aarno Mäntynen	(16.3.2005 saakka)
Asianajaja Matti Nenonen	(3.8.2005 alkaen)
Toimitusjohtaja Ralf Sandström	(16.3.2005 alkaen)
Market-kaupan johtaja Antti Sippola	
Toimitusjohtaja Jouko Vehmas	
Toimitusjohtaja Markku Uitto	(3.8.2005 saakka)

Henkilöstön valitsemina edustajina hallituksessa toimivat Matti Juutilainen ja Jouni Niiranen. Henkilöstön edustajat eivät ole varsinaisia hallituksen jäseniä.

Yhtiön toimitusjohtajana on toiminut ekonomi Risto Pyykönen.

Inex ja henkilöstö

Henkilöstöstrategiassa tavoitteena on osaava, yhteistyökykyinen ja jatkuvasti kehittyvä henkilöstö. Keskeisenä tehtävänä on luoda Inex Partnersista ja Meira Novasta työpaikkoja, joissa työskenteleminen motivoi nykyistä ja kiinnostaa tulevaa henkilöstöä.

Henkilöstön osaamisen ja riittävyyden varmistaminen korostuu henkilöstöstrategiassa. Tavoitteen saavuttamiseksi toimintaprosesseja kehitetään sekä parannetaan johtamisen ja vuorovaikutuksen osaamista. Työssä jakamista edistetään ylläpitämällä ja kehittämällä henkilöstön työkuuntoisuutta.

Inex Partners Oy:ssä ja Meira Nova Oy:ssä kehitettiin uudet jakelun kannustepalkkausjärjestelmät yhdessä henkilöstön kanssa. Pitkän aikavälin tavoitteena on työskentelyn tehokkuuden ja palkkauksen kannustavuuden lisääminen.

Inex-konsernissa työskenteli vuonna 2005 keskimäärin 2454 henkeä, joista Inex Partners Oy:ssä 2197. Emoyhtiössä keskimääräinen henkilöstömäärä kasvoi 4 prosenttia ja Meira Novassa 5 prosenttia. Henkilöstömäärän kasvua vauhditti tavaravolyymien lisääntyminen.

Inex-yhtiöt toteuttavat aktiivisesti työturvallisuuslain velvoitteita ja ovat asettaneet tavoitteeksi 0-työtapaturmaa ajattelutavan.

Toimipaikkakohtaisiin turvallisuusjärjestelyihin on panostettu merkittävästi, niin tekniikkaan kuin omatoimisiin poistumisharjoituksiin. Näiden toimenpiteiden tarkoituksena on lisätä henkilöstön turvallisuudentunnetta, sitoutumista työhön ja antaa ulkopuolisille myönteinen kuva toimintakulttuurista.

Osaamisen kehittäminen

Vuonna 2004 toteutettua kustannus-tehokkaihin asiakaslähtöisiin liiketoiminnan prosesseihin perustuvaa toi-

mintamalla uudistusta vietiin käytäntöön. Toteutuksen varmistamiseksi toteutettiin toimintakatselmus syksyllä 2005. Katselmuksen pohjalta käynnistettiin johtamisen kehittämishankkeita, jotka jatkuvat vuonna 2006.

Inex-konsernissa panostetaan henkilöstön osaamisen jatkuvaan ja tavoitteelliseen kehittämiseen. Kehittäminen painottuu ydinosaamisen vahvistamiseen, joka tukee yrityksen keskeisten tavoitteiden toteutumista. Jokaisella inexiläisellä on mahdollisuus ammatillisen osaamisen kehittämiseen.

Osaamisen kehittämisen keskeisenä päämääränä on luoda henkilöstölle valmiudet soveltaa uusia tietoja ja taitoja omassa työssään. Monimuotoista ja -kanavaista järjestettyä koulutusta täydentää henkilöstön omaehtoinen työssä oppiminen, jossa eri tehtävissä ja työryhmissä opitaan uutta ja hyödynnetään organisaatioon kertynyttä kokemuksellista tötaitoa.

Inex Partners Oy:n uuden toimintamallin käyttöönottoon liittyen osaamisen kehittäminen on painottunut johtamiseen, tiimi- ja projektityöskentelyyn sekä parhaiden käytäntöjen jakamiseen.

Työhyvinvointi

Henkilöstön fyysisen, henkisen ja sosiaalisen hyvinvoinnin ylläpitämistä ja parantamista on jatkettu painottaen esimiehen roolia.

Yksiköissä tapahtuvan työhyvinvointia edistävän toiminnan lisäksi Kilon logistiikkakeskuksessa otettiin syksyllä 2005 käyttöön toimintamalli, jonka tavoitteena on kiinnittää huomiota sairauspoissaoloihin. Sairauspoissaolojen kehitystä seurataan kuukau-

sittain johtoryhmässä ja yksikkötasolla. Poissaolot sekä työkykyyn ja jakamiseen liittyvät asiat käydään läpi kehityskeskustelussa tai erillisessä poissaolokeskustelussa. Tarvittaessa henkilö ohjataan työterveyshuoltoon tai henkilöstöhallintoon, joiden roolit ja vastuut selkiytettiin toimintamallin käyttöönoton yhteydessä.

Kuntoremonttikurssit järjestettiin logistiikkatyöntekijöille ja toimihenkilöille sekä ASLAK-kurssi toimihenkilöille. Lisäksi henkilöstön työhyvinvointia on edistetty tukemalla kerhotointaa ja henkilöstön liikuntaharrastuksia.

Yhteistyö

Inexin henkilöstöryhmien edustajat osallistuivat henkilöstön ja johdon yhteistyöelimien toimintaan sekä useihin kehittämishankkeisiin. Säännöllinen työskentely yhdessä on ollut rakentavaa ja tuloksellista. Se on tähännyty työyhteisön ja yrityksen toimintaedellytyksien jatkuvaan kehittämiseen.

Henkilöstön edustajat ja konsernin johto kokoontuivat vuoden aikana kahdesti yhteistoimintaseminaariin käsittelemään ajankohtaisia asioita.

Inex Partners Oy:n hallituksessa on kaksi henkilöstöedustajaa.

Oman toiminnan lisäksi Inexillä on mahdollisuus vaikuttaa ympäristöön yhteistyössä asiakkaiden ja tavarantoimittajien kanssa.

Tavoitteellista ympäristötyötä Inex-konsernissa on tehty usean vuoden ajan. Vahvistettua ympäristöpolitiikkaa toteutetaan suunnitelmallisesti ISO 14001 standardeihin perustuvien ympäristöjärjestelmien avulla. Tavoitteiden toteutumista seurataan määritettyjen mittareiden avulla. Tuloksista raportoidaan säännöllisesti ja niitä laaditaan vuosittain ympäristöraportti

Ympäristöjärjestelmät

Ympäristöasioiden hallintajärjestelmät on käytössä Inex Partners Oy:n kaikissa logistiikkakeskuksissa; Kilossa, Lempäälässä, Oulussa ja Hakkilassa sekä Meira Nova Oy:n Vantaan logistiikkakeskuksessa. Hallintaohjelmien tavoitteet asetetaan määritellylle jaksolle. Vuonna 2005 päivitettiin Kilon ja Vantaan logistiikkakeskusten hallintaohjelmat ja laadittiin hallintaohjelmat Lempäälän ja Oulun jakelukeskuksille.

Inexissä jatkettiin auditointisuunnitelmaan pohjautuvia sisäisiä ympäristöauditointeja. Sisäiset auditointit on valmennettu tehtävänsä.

Henkilöstön ympäristötietoutta on syvennetty koulutuksen ja viestinnän avulla. Koulutuksissa on käsitelty ympäristötavoitteiden sisältöä eri ryhmien tarpeisiin räätälöidyn viestintämateriaalin avulla. Koulutustilaisuuksia vuoden 2005 aikana järjestettiin 17 kappaletta ja niihin osallistui 252 Inexin työntekijää. Uusille logistiikkatyöntekijöille suunnattuja ympäristökoulutuksia jatketaan edelleen.

Hakkilan ja Meira Novan logistiikkakeskuksissa koulutukset jatkuvat vuonna 2006.

Jätehuolto ja kierrätys

Inexin toiminnassa syntyvän jätteen määrää pyritään jatkuvasti vähentämään. Inexin varastojen, jakelukeskusten ja terminaalien kokonaisjättemäärä vuonna 2005 oli 7053 tonnia.

Kilon logistiikkakeskuksen osuus siitä oli 76 prosenttia. Suhteutettuna toimitettuihin tavaratonneihin ja verrattuna vuoteen 2004, Kilossa kokonaisjättemäärä kasvoi 9 prosenttia ja sekajätteen määrä väheni 24 prosenttia. Jätteen hyötykäyttöaste nousi Kilossa 77 prosenttiin ja Hakkilan hyötykäyttöaste oli edellisen vuoden tasolla 94 prosenttia. Kilon jätehuollon hyötykäyttöasteen nousuun vaikutti mm. kulmatukien toimittaminen Correnso Oy:n tehtaalle hyödynnettäväksi kaatopaikkakäsittelyn sijaan.

Meira Novan Vantaan logistiikkakeskuksessa jätteiden kokonaismäärä oli edellisen vuoden tasolla. Hyötykäyttöaste oli 74 prosenttia.

Säännöllisin auditoinnein valvotaan lajittelutehokkuutta, ja lajitteluosaaamista vahvistetaan ohjeistuksin ja koulutuksilla. Lajittelutehokkuus Kilon ja Hakkilan logistiikkakeskuksissa oli keskimäärin 93 prosenttia.

Kilon tuotetuotevarastoon laadittiin jätehuoltosuunnitelma, minkä pohjalta toimintaa kehitetään vuoden 2006 aikana.

Yhteistyö asiakkaiden ja tavarantoimittajien kanssa

Asiakkaiden kanssa yhteistyössä laadittiin vuodelle 2005 yhteinen ympäristöasioiden toimintasuunnitelma. Yhteistyöstä asiakkaiden kanssa on tarkoitus tehdä entistä tavoitteellisempaa.

Tavarantoimittajayhteistyölle määriteltiin sosiaalisen ja ympäristövastuun tavoitetaso sekä käytännön toteutukseen liittyvä seuranta. Määriteltyjen toimintatapojen avulla tavarantoimittajille selkiytetään Inexin omaksumia hankinnan ympäristö- ja sosiaalisen vastuun periaatteita.

Kierrätettävät kuljetusyksiköt

Inex lisää mahdollisuuksien mukaan kierrätettävien kuljetusyksiköiden,

rullakoiden, muovilaatikoiden ja lavojen käyttöä toiminnassaan. Tavoitteena on pakkausmateriaalien käytön ja syntyvän pakkausjätteen määrän vähentäminen.

Uudelleenkäytettävissä muovilaatikoissa tilanne pysyi lähes edellisen vuoden tasolla eli niissä kuljetettiin noin 21 prosenttia Kilon kokonaistoitteusvolyymeistä. Sen sijaan rullakoiden ja uudelleenkäytettävien lavojen käyttökerrat lisääntyivät edelleen.

Viestintä ja sidosryhmät

Sidosryhmille suunnattua ympäristöviestintää on toteutettu sisäisen tietoverkon, henkilöstölle jaetun ympäristömateriaalin sekä Inex-konsernin henkilöstö- ja asiakaslehtien välityksellä.

Inex osallistuu aktiivisesti eri yhteisöjen kautta oman alansa ympäristöasioiden kehittämiseen.

Tavoitteet vuodelle 2006

Ympäristöasioiden huomioiminen on kiinteä osa prosessimaista toimintaa. Kuluvana vuonna jatketaan aloitettua työtä tämän toteuttamiseksi käytännössä.

Tavarantoimittajiin kohdistuvat ympäristövaatimukset otetaan käyttöön. Ympäristö- ja sosiaalisen vastuun minimivaatimuksista järjestetään koulutusta. Inexin toiminnassa syntyvän jätteen määrää vähennetään edelleen. Luodaan toimintamalli, jonka avulla huomioidaan tuotteen myyntierä- ja kuljetuspakkauksen kestävyys logistiikassa. Ympäristöasioiden osamisen kehittämiseen sekä sisäiseen ja ulkoiseen viestintään panostetaan jatkuvasti.